



รายงานการประเมินตนเองของสถานศึกษา
(Self – Assessment Report : SAR)
ปีการศึกษา ๒๕๖๒

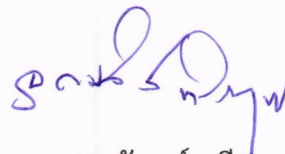
ศูนย์การศึกษาพิเศษ ประจำจังหวัดปทุมธานี
ตำบลบางเตย อำเภอสามโคก จังหวัดปทุมธานี

สำนักบริหารงานการศึกษาพิเศษ
สำนักงานคณะกรรมการการศึกษาขั้นพื้นฐาน
กระทรวงศึกษาธิการ

คำนำ

รายงานการประเมินตนเองของสถานศึกษา ปีการศึกษา ๒๕๖๒ ศูนย์การศึกษาพิเศษ ประจำจังหวัด ปทุมธานี ฉบับนี้ จัดทำขึ้นตามกฎกระทรวงการประกันคุณภาพการศึกษา พ.ศ. ๒๕๖๑ ข้อ ๓ ระบุให้สถานศึกษา จัดส่งรายงานผลการประเมินตนเองให้แก่หน่วยงานต้นสังกัดหรือหน่วยงานที่กำกับดูแลสถานศึกษาเป็นประจำ ทุกปี เพื่อรายงานผลการดำเนินงานตามมาตรฐานการศึกษาที่สะท้อนผลการพัฒนาคุณภาพการศึกษา ซึ่งเป็น ผลสำเร็จจากการบริหารจัดการศึกษาที่สอดคล้องกับมาตรฐานการศึกษาใน ระดับการศึกษาขั้นพื้นฐาน ศูนย์การศึกษาพิเศษ ๓ มาตรฐาน ได้แก่ คุณภาพของผู้เรียน กระบวนการบริหารและการจัดการ กระบวนการ จัดการเรียนการสอนที่เน้นผู้เรียนเป็นสำคัญ เพื่อนำเสนอรายงานผลการจัดการศึกษา ในรอบปีที่ผ่านมาต่อ หน่วยงานต้นสังกัด หน่วยงานที่เกี่ยวข้อง ตลอดจนเผยแพร่ต่อสาธารณชนได้รับทราบ และเตรียมความพร้อมใน การรับการประเมินภายนอก โดยสำนักงานรับรองมาตรฐานการศึกษาและประเมินคุณภาพการศึกษา (องค์การ มหาชน) ต่อไป

ขอขอบคุณคณะครู ผู้ปกครอง นักเรียน คณะกรรมการสถานศึกษาขั้นพื้นฐาน และผู้ที่มีส่วนเกี่ยวข้องทุก ฝ่ายที่มีส่วนร่วมในการจัดทำรายงานการประเมินตนเองของสถานศึกษาปีการศึกษา ๒๕๖๒ ฉบับนี้ คณะผู้จัดทำ หวังเป็นอย่างยิ่งว่า เอกสารรายงานฉบับนี้ จะเป็นประโยชน์ต่อการนำไปใช้ในการพัฒนาคุณภาพการศึกษาของ ศูนย์การศึกษาพิเศษ ประจำจังหวัดปทุมธานีในปีต่อไป



(นางสาวอุดมลักษณ์ หมีสมุทร)

ผู้อำนวยการศูนย์การศึกษาพิเศษ ประจำจังหวัดปทุมธานี

สารบัญ

เรื่อง	หน้า
คำนำ	ก
สารบัญ	ข
ส่วนที่ ๑ ข้อมูลพื้นฐานของสถานศึกษา	
• ข้อมูลทั่วไป	๑
• ข้อมูลผู้บริหาร	๔
• ข้อมูลบุคลากรของสถานศึกษา	๔
• ข้อมูลนักเรียน	๕
• ข้อมูลผลสัมฤทธิ์ทางการเรียนระดับสถานศึกษา ปีการศึกษา ๒๕๖๒	๗
• ประมาณการรายรับ-รายจ่าย ประจำปีงบประมาณ ๒๕๖๑	๘
ส่วนที่ ๒ ผลการประเมินตนเองของสถานศึกษา	
มาตรฐานที่ ๑ คุณภาพของผู้เรียน	๙
มาตรฐานที่ ๒ กระบวนการบริหารและการจัดการ	๑๒
มาตรฐานที่ ๓ กระบวนการจัดการเรียนการสอนที่เน้นผู้เรียนเป็นสำคัญ	๑๔
ส่วนที่ ๓ สรุปผล และแนวทางการพัฒนา	๑๖
ส่วนที่ ๔ ภาคผนวก	๑๘

ส่วนที่ ๑

ข้อมูลพื้นฐานของสถานศึกษา

๑.๑ ข้อมูลทั่วไป

ศูนย์การศึกษาพิเศษ ประจำจังหวัดปทุมธานี ที่ตั้ง ๔๓/๑ หมู่ที่ ๑๐ ซอยลาดบัว ๑ (ท่าสะตวง อนุสรณ์) อำเภอสามโคก จังหวัดปทุมธานี ๑๒๑๖๐ สังกัด สำนักบริหารงานการศึกษาพิเศษ โทร ๐-๒๑๕๗-๓๐๐๙ โทรสาร ๐-๒๑๕๗-๓๐๐๙ E-mail: center3848@hotmail.com
 website: <http://www.secpt.go.th> เนื้อที่ ๕ ไร่ ๑ ตารางวา เขตพื้นที่บริการจังหวัดปทุมธานี ประกอบด้วย สำนักงานเขตพื้นที่การศึกษาประถมศึกษาปทุมธานี เขต ๑ สำนักงานเขตพื้นที่การศึกษาประถมศึกษาปทุมธานี เขต ๒ และสำนักงานเขตพื้นที่ศึกษามัธยมศึกษา เขต ๔ (ปทุมธานี-สระบุรี)

ประวัติศูนย์การศึกษาพิเศษ ประจำจังหวัดปทุมธานี

ศูนย์การศึกษาพิเศษ ประจำจังหวัดปทุมธานี ได้รับอนุมัติให้จัดตั้งตามมติคณะรัฐมนตรี เมื่อวันที่ ๖ กรกฎาคม พ.ศ. ๒๕๔๒ กระทรวงศึกษาธิการได้ประกาศตั้งให้เป็นสถานศึกษาสังกัดกรมสามัญศึกษา เมื่อวันที่ ๓๑ กรกฎาคม พ.ศ. ๒๕๔๓ โดยจัดตั้งเป็นศูนย์การศึกษาพิเศษ ประจำจังหวัด เพื่อจัดการศึกษาในลักษณะ ศูนย์บริการช่วยเหลือระยะแรกเริ่มและเตรียมความพร้อมของคนพิการ สนับสนุนการเรียนการสอน การจัดสิ่งอำนวยความสะดวก การให้บริการและความช่วยเหลือที่เกี่ยวข้อง การจัดครูเดินสอนแก่คนพิการและสถานศึกษา โดยมีคำสั่งกรมสามัญศึกษา ที่ ๑๕๑๒/๒๕๔๓ ลงวันที่ ๕ กันยายน พ.ศ.๒๕๔๓ ให้ นายวิรัตน์ชัย ยงวณิชย์ ปฏิบัติหน้าที่หัวหน้าศูนย์การศึกษาพิเศษ ประจำจังหวัดปทุมธานี เป็นคนแรก ระยะเวลาแรกสำนักงานชั่วคราวตั้งอยู่ในสำนักงานสามัญศึกษาจังหวัดปทุมธานี โรงเรียนปทุมวิไล อำเภอเมืองปทุมธานี จังหวัดปทุมธานี (หรือสำนักงานเขตพื้นที่การศึกษาประถมศึกษา ปทุมธานี เขต ๑ ในปัจจุบัน) ซึ่งมีพื้นที่ดำเนินการ ๒ ห้อง

พ.ศ. ๒๕๔๕ กรมสามัญศึกษามีคำสั่งที่ ๘๘๓/๒๕๔๕ ลงวันที่ ๒๙ เมษายน พ.ศ.๒๕๔๕ ให้ นางสาวอุดมลักษณ์ หมีสมุทฺร ปฏิบัติหน้าที่หัวหน้าศูนย์ ๑ ศูนย์การศึกษาพิเศษ ประจำจังหวัดปทุมธานี

พ.ศ. ๒๕๔๖ มีประกาศบังคับใช้พระราชบัญญัติบริหารราชการกระทรวงศึกษาธิการ พ.ศ. ๒๕๔๖ ตั้งแต่วันที่ ๖ กรกฎาคม พ.ศ. ๒๕๔๖ ให้มีการรวมหน่วยงานของกระทรวงศึกษาธิการในระดับจังหวัดเป็นสำนักงานเขตพื้นที่การศึกษาในส่วนของจังหวัดปทุมธานี โดยมีท่านผู้อำนวยการแสนยา สามไชย ผู้อำนวยการประถมศึกษาจังหวัดปทุมธานี ปฏิบัติหน้าที่ผู้อำนวยการสำนักงานเขตพื้นที่การศึกษาปทุมธานี เขต ๑ พิจารณาว่าสำนักงานการประถมศึกษา อำเภอเมืองปทุมธานี (ที่ว่าการอำเภอเมืองปทุมธานีเดิม) ซึ่งเป็นอาคารอนุรักษ์ของกรมศิลปากร ถือครองที่ดินโดยราชพัสดุกรมธนารักษ์มีการขึ้นทะเบียนประกาศในราชกิจจานุเบกษา เล่ม ๑๑๓ ตอนพิเศษ ๕๐ ง การระวางแนวเขตประกาศในราชกิจจานุเบกษาเล่ม ๑๑๓

ตอนพิเศษ ๕๐ ง จำนวน ๑ หลัง เป็นสถานที่เหมาะสมและสะดวกต่อการปฏิบัติงานของศูนย์การศึกษาพิเศษ ประจำจังหวัดปทุมธานีอย่างเป็นทางการจึงให้ความอนุเคราะห์แลกเปลี่ยนสถานที่ ปฏิบัติงานที่เหมาะสมแก่ การให้บริการเด็กพิการ ครอบครัวและหน่วยงานที่เกี่ยวข้องในวันที่ ๒๓ กรกฎาคม ๒๕๕๖ ซึ่งทำให้การ ดำเนินงานบังเกิดผลดีแก่ทางราชการในด้านการบริการช่วยเหลือระยะแรกเริ่มเด็กที่มีความพิการทุกประเภทที่มีอายุตั้งแต่แรกเกิด - ๑๘ ปี แบบไป - กลับ โดยมีภูมิลำเนาในพื้นที่บริเวณจังหวัดปทุมธานีมากระตุนเตรียม ความพร้อมในด้านต่างๆ และส่งต่อเรียนร่วมพร้อมกับให้คำแนะนำ คำปรึกษาสำหรับผู้ปกครองและครอบครัว บุตรหลาน โรงเรียนจัดการเรียนร่วมและหน่วยงานที่เกี่ยวข้อง

ในปี พ.ศ. ๒๕๕๘ ทางจังหวัดปทุมธานีโดย นายพงศธร สัจจชลพันธ์ ผู้ว่าราชการจังหวัดปทุมธานี ได้มี นโยบายขอคืนพื้นที่อาคารดังกล่าว (อาคารศูนย์การศึกษาพิเศษ ประจำจังหวัดปทุมธานีปัจจุบัน) เพื่อปรับปรุงมี ทัศนจังหวัดปทุมธานี และใช้อาคารดังกล่าวเป็นเรือนอนุรักษ์ของจังหวัดปทุมธานีต่อไป ศูนย์การศึกษาพิเศษ ประจำจังหวัดปทุมธานี จึงได้รับความอนุเคราะห์ที่ดินที่ราชพัสดุโรงเรียนประชาบำรุง ตำบลบางเตย อำเภอ สามโคก จังหวัดปทุมธานี พร้อมอาคารเรียนที่มีการยุบเลิกไปแล้ว จำนวน ๕ ไร่ ๐ งาน ๑ ตารางวา ห่างจาก จังหวัดปทุมธานีประมาณ ๑๘ กิโลเมตร ได้ปรับปรุงอาคารเตรียมการเปิดเป็นหน่วยบริการประจำอำเภอสาม โคก และในวันที่ ๑๖ พฤษภาคม พ.ศ. ๒๕๖๐ ได้เปิดให้บริการทางการศึกษาแก่เด็กพิการอายุ ๑๓ - ๑๕ ปี โดยใช้หลักสูตรสถานศึกษาการพัฒนาทักษะการดำรงชีวิตสำหรับเด็กที่มีความต้องการจำเป็นพิเศษ ศูนย์การศึกษาพิเศษ ประจำจังหวัดปทุมธานี พุทธศักราช ๒๕๕๙ โดยมีนักเรียนทั้งหมด ๑๕ คน มีการให้บริการที่บ้าน และที่หน่วยบริการสามโคก โดยมี นางสาววิณาภรณ์ เคารพพงษ์ ตำแหน่ง ครู คศ. ๑ เป็นหัวหน้าหน่วยบริการสามโคก และในวันที่ ๕ มิถุนายน พ.ศ.๒๕๖๒ ได้จัดตั้งหน่วยบริการลำลูกกา ณ ที่ตั้ง ภายในโรงเรียนวัดสุวรรณหมู่ที่ ๑๑ ตำบลบึงทองหลาง อำเภอลำลูกกา จังหวัดปทุมธานี โดยมี นางธัญญา สวัสดิ์ ตำแหน่ง พนักงานราชการ เป็นหัวหน้าหน่วยบริการลำลูกกา

ต่อมาในวันที่ ๑ พฤศจิกายน พ.ศ.๒๕๖๒ ได้ยกเลิกหน่วยบริการสามโคก และตั้งศูนย์การศึกษาพิเศษ ประจำจังหวัดปทุมธานี ณ ที่แห่งใหม่ มาจนถึงปัจจุบัน พร้อมทั้งจัดตั้งให้มีหน่วยบริการเมืองปทุมธานี ณ ที่ตั้งเดิม โดยมีนายชัยวัช สาทถาวร ตำแหน่ง ครูชำนาญการพิเศษ เป็นหัวหน้าหน่วยบริการเมืองปทุมธานี

ปัจจุบัน ศูนย์การศึกษาพิเศษ ประจำจังหวัดปทุมธานี ตั้งอยู่ที่ ๔๓/๑ หมู่ที่ ๑๐ ซอยลาดบัว ๑ (ท่าสะดวกอนุสรณ์) อำเภอสามโคก จังหวัดปทุมธานี ๑๒๑๖๐ โทร ๐-๒๑๕๗-๓๐๐๙ โทรสาร ๐-๒๑๕๗- ๓๐๐๙ E-mail: center3848@hotmail.com website: <http://www.secpt.go.th> สังกัดสำนักบริหารงาน การศึกษาพิเศษ สำนักงานคณะกรรมการการศึกษาขั้นพื้นฐาน กระทรวงศึกษาธิการ ปีการศึกษา ๒๕๖๒ มีบุคลากร ๑๐๐ คน สามารถให้บริการการศึกษารูปแบบหลากหลายเป็นการเตรียมความพร้อมหรือการ ให้บริการช่วยเหลือระยะแรกเริ่มซึ่งต้องบริการเด็ก ๗ กลุ่ม

กลุ่มที่ ๑ กลุ่มพิการรุนแรงที่ยังต้องอยู่ที่บ้านยังไม่สามารถเข้ารับบริการการศึกษาใดๆ ได้

กลุ่มที่ ๒ กลุ่มที่ผู้ปกครองสามารถนำมาบริการพัฒนาสมรรถภาพที่โรงพยาบาลได้

กลุ่มที่ ๓ กลุ่มที่ผู้ปกครองสามารถนำมาใช้บริการพัฒนาสมรรถภาพที่ศูนย์การศึกษาพิเศษ ประจำจังหวัดปทุมธานี ได้แบ่งการบริหารจัดการชั้นเรียน ออกเป็น ๘ ห้องเรียน คือ ห้องวอลดอร์ฟ ๑ ห้องวอลดอร์ฟ ๒ ห้อง Early Intervention (EI) ๑ ห้อง Early Intervention (EI) ๒ ห้องออทิสติก ห้องฝึกได้ ห้องเรียนได้ และห้องทักษะชีวิตและพื้นฐานอาชีพ สำหรับการจัดการศึกษาใช้หลักสูตรสถานศึกษาสำหรับเด็กที่มีความต้องการจำเป็นพิเศษระยะแรกเริ่มศูนย์การศึกษาพิเศษ ประจำจังหวัดปทุมธานี พุทธศักราช ๒๕๕๙ สำหรับนักเรียนอายุแรกเกิด-๖ปี และใช้(ร่าง)หลักสูตรสถานศึกษาการพัฒนาทักษะการดำรงชีวิตสำหรับเด็กที่มีความต้องการจำเป็นพิเศษ ศูนย์การศึกษาพิเศษ ประจำจังหวัดปทุมธานี พุทธศักราช ๒๕๖๒ สำหรับนักเรียนอายุ ๗ ปีขึ้นไป

กลุ่มที่ ๔ กลุ่มที่ส่งต่อเรียนรวมในโรงเรียนทั่วไปในรูปแบบห้องเรียนคู่ขนาน

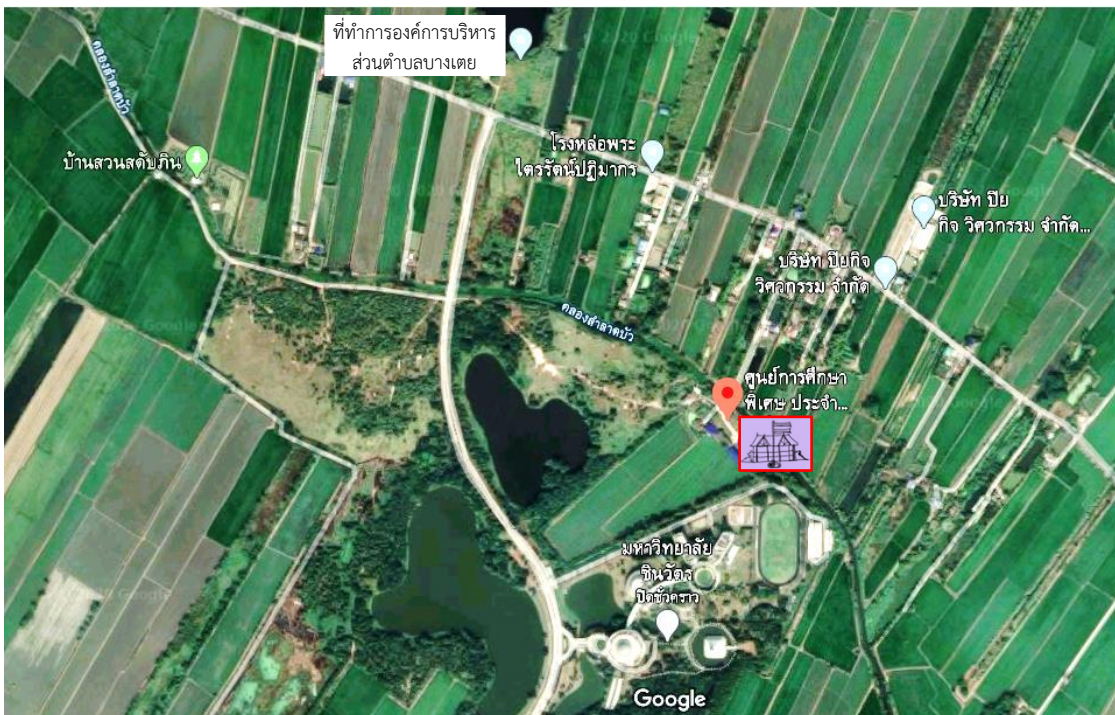
กลุ่มที่ ๕ กลุ่มเรียนรวมในโรงเรียนทั่วไป

กลุ่มที่ ๖ หน่วยบริการลำลูกกา

กลุ่มที่ ๗ หน่วยบริการเมืองปทุมธานี

ศูนย์การศึกษาพิเศษ ประจำจังหวัดปทุมธานี มีเขตพื้นที่บริการ ๗ อำเภอ ในจังหวัดปทุมธานี ๑) อำเภอเมืองปทุมธานี ๒) อำเภอสามโคก ๓) อำเภอลาดหลุมแก้ว ๔) อำเภออำเภอลองหลวง ๕) อำเภอหนองเสือ ๖) อำเภอธัญบุรี และ ๗) อำเภอลำลูกกา

แผนที่ศูนย์การศึกษาพิเศษประจำจังหวัดปทุมธานี



ที่ตั้งศูนย์การศึกษาพิเศษ
ประจำจังหวัดปทุมธานี

หมายเหตุ ภาพแผนที่มาจากโปรแกรมแผนที่ google

๑.๒ ข้อมูลผู้บริหาร



ผู้อำนวยการศูนย์การศึกษาพิเศษ ประจำจังหวัดปทุมธานี นางสาวอุดมลักษณ์ หมีสมุทร โทรศัพท์ ๐๘-๔๐๑๒-๘๑๗๕ E-mail : krupom.2006@hotmail.com วุฒิการศึกษาสูงสุด ปริญญาโท สาขาการบริหารการศึกษา ดำรงตำแหน่งที่ศูนย์การศึกษาพิเศษ ประจำจังหวัดปทุมธานี ตั้งแต่วันที่ ๒๙ เมษายน พ.ศ. ๒๕๔๕ จนถึงปัจจุบันเป็นเวลา ๑๘ ปี

๑.๓ ข้อมูลบุคลากรของสถานศึกษา

๑) ข้อมูลผู้บริหารสถานศึกษา

ที่	ชื่อ - สกุล	อายุ (ปี)	อายุราชการ (ปี)	ตำแหน่ง/ วิทยฐานะ	วุฒิ การศึกษา	วิชาเอก
๑	นางสาวอุดมลักษณ์ หมีสมุทร	๕๘	๒๙.๗๑	ผู้อำนวยการ ชำนาญการ	กศ.บ.	การแนะแนว

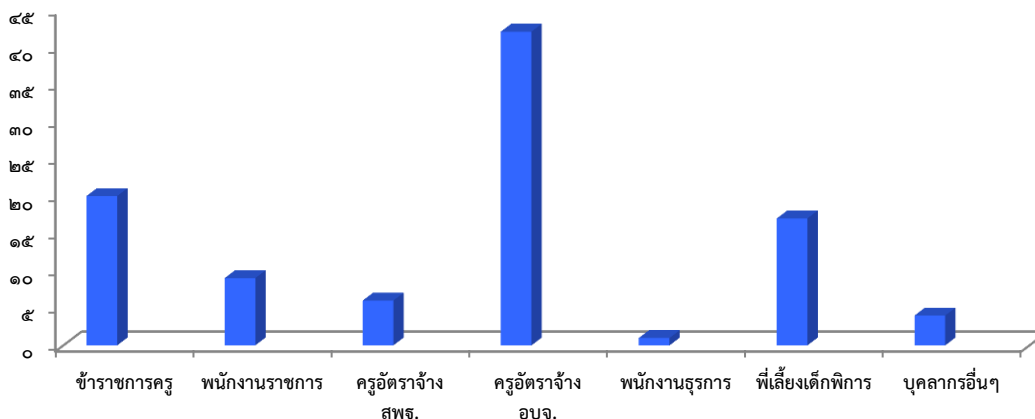
ข้อมูล ณ วันที่ ๓๑ มีนาคม ๒๕๖๓

๒) ข้อมูลครูและบุคลากรทางการศึกษา

ที่	ตำแหน่ง	จำนวน (คน)
๑	ข้าราชการครู	๒๐
๒	พนักงานราชการ	๙
๓	ครูอัตราจ้าง สพฐ.	๖
๔	ครูอัตราจ้าง อบจ.	๔๒
๕	พนักงานธุรการ	๑
๖	พี่เลี้ยงเด็กพิการ	๑๗
๗	บุคลากรอื่นๆ	๔

ข้อมูล ณ วันที่ ๓๑ มีนาคม ๒๕๖๓

แผนภูมิ ๑ แสดงจำนวนครูและบุคลากรทางการศึกษาจำแนกตามตำแหน่ง



๑.๔ ข้อมูลนักเรียน

๑) จำนวนนักเรียนทั้งหมด ๑๓๘ คน

หมายเหตุ จำนวนนักเรียน หมายถึง นักเรียนที่รับบริการในศูนย์การศึกษาพิเศษและรับบริการที่บ้าน

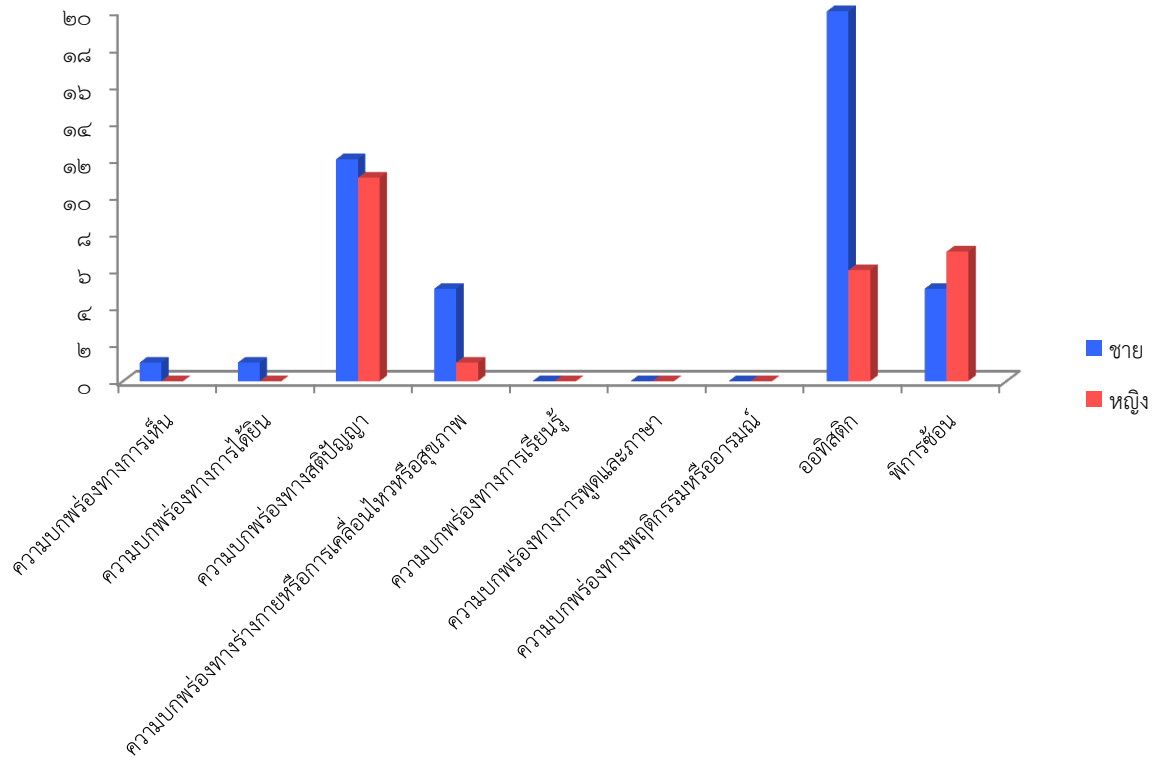
๒) จำนวนนักเรียนจำแนกตามประเภทความพิการ

ที่	ประเภทความพิการ	จำนวน/คน (ที่รับบริการที่ ศูนย์ฯ)		รวม	จำนวน/คน (ที่รับบริการที่บ้าน)		รวม	รวม ทั้งหมด
		ชาย	หญิง		ชาย	หญิง		
๑	บุคคลที่มีความบกพร่องทางการเห็น	๑	๐	๑	๐	๒	๒	๓
๒	บุคคลที่มีความบกพร่องทางการได้ยิน	๑	๐	๑	๐	๑	๑	๒
๓	บุคคลที่มีความบกพร่องทางสติปัญญา	๑๒	๑๑	๒๓	๖	๗	๑๓	๓๖
๔	บุคคลที่มีความบกพร่องทางร่างกาย หรือการเคลื่อนไหว หรือสุขภาพ	๕	๑	๖	๘	๑๖	๒๔	๓๐
๕	บุคคลที่มีความบกพร่องทางการเรียนรู้	๐	๐	๐	๐	๑	๑	๑
๖	บุคคลที่มีความบกพร่องทางการพูดและ ภาษา	๐	๐	๐	๐	๐	๐	๐
๗	บุคคลที่มีความบกพร่องทางพฤติกรรม หรืออารมณ์	๐	๐	๐	๐	๐	๐	๐
๘	บุคคลออทิสติก	๒๐	๖	๒๖	๑	๓	๔	๓๐
๙	บุคคลพิการซ้อน	๕	๗	๑๒	๑๐	๑๔	๒๔	๓๖
รวม		๔๔	๒๕	๖๙	๒๕	๔๔	๖๙	๑๓๘

ข้อมูล ณ วันที่ ๓๑ มีนาคม ๒๕๖๓

หมายเหตุ นักเรียนจำแนกตามประเภทความพิการ หมายถึง นักเรียนพิการที่รับบริการในศูนย์การศึกษาพิเศษและรับบริการที่บ้าน

แผนภูมิ ๒ แสดงจำนวนนักเรียนจำแนกตามประเภทความพิการที่รับบริการที่ศูนย์ฯ



๓) จำนวนนักเรียนทั้งสิ้น ๑๗๒ คน จำแนกตามกลุ่มเป้าหมายบริการสาธารณะ

ที่	กลุ่มเป้าหมายบริการสาธารณะ	จำนวน/คน		รวม/คน
		ชาย	หญิง	
๑	นักเรียนที่พิการรับบริการในศูนย์	๔๔	๒๕	๖๙
๒	นักเรียนพิการรับบริการที่บ้าน ในโครงการปรับบ้านเป็นห้องเรียนเปลี่ยนพ่อแม่เป็นครู	๒๕	๔๔	๖๙
๓	นักเรียนที่เรียนในหน่วยบริการลำลูกกา	๑๒	๗	๑๙
๔	นักเรียนที่เรียนในหน่วยบริการเมืองปทุมธานี	๑๐	๖	๑๖
๕	นักเรียนที่เรียนในโรงเรียนเรียนรวมที่มารับบริการที่ศูนย์การศึกษาพิเศษ	-	-	-
รวม		๙๑	๘๑	๑๗๒

ข้อมูล ณ วันที่ ๓๑ มีนาคม ๒๕๖๓

๔) จำนวนนักเรียนและสถานศึกษาที่ศูนย์การศึกษาพิเศษให้บริการ

ที่	รายการ	จำนวน/คน		รวม (คน)	จำนวน โรงเรียนที่ ให้บริการ
		ชาย	หญิง		
๑	ห้องเรียนเจ็บป่วยในโรงพยาบาลธรรมศาสตร์	๓	๒	๕	
๒	ห้องเรียนเจ็บป่วยในโรงพยาบาลปทุมธานี	๖	๒	๘	
๓	ห้องเรียนคู่ขนาน (งบสนับสนุนการจ้างบุคลากรจากสำนักงานคณะกรรมการการศึกษาขั้นพื้นฐาน)	๔๕	๑๙	๖๔	๕
๔	ห้องเรียนคู่ขนาน (งบจ้างบุคลากรองค์การบริหารส่วนจังหวัดปทุมธานี)	๒๕๖	๑๑๕	๓๗๑	๒๖
๕	อื่นๆ ระบุ.....	-	-	-	-

หมายเหตุ ใช้ข้อมูลที่ไม่ใช่เด็กเรียนของศูนย์ที่ศูนย์ไปให้บริการในปีการศึกษานั้นๆ (๑ เมษายน - ๓๑ มีนาคม)

๑.๕ ข้อมูลผลสัมฤทธิ์ทางการเรียนระดับสถานศึกษาปีการศึกษา ๒๕๖๒

๑) ร้อยละของนักเรียนที่มีผลสัมฤทธิ์ทางการเรียนจากรูปแบบการช่วยเหลือระยะแรกเริ่มและเตรียมความพร้อม ภายในศูนย์การศึกษาพิเศษ ประจำจังหวัดปทุมธานี ปีการศึกษา ๒๕๖๒

ระดับชั้น	จำนวน นักเรียน	ผลการประเมิน					ร้อยละ	แปล คุณภาพ
		ระดับ ๑	ระดับ ๒	ระดับ ๓	ระดับ ๔	ระดับ ๕		
เตรียมความพร้อม อายุแรกเกิด - ๖ ปี	๒๖ คน (จากจำนวนนักเรียน ๓๐ คน)	-	-	-	-	๒๖ คน	๑๐๐.๐๐	ดีเยี่ยม
เตรียมความพร้อม อายุ ๗ ปีขึ้นไป	๓๘ คน (จากจำนวนนักเรียน ๓๙ คน)	-	-	-	-	๓๘ คน	๑๐๐.๐๐	ดีเยี่ยม
รวม	คิดคะแนน ๖๔ คน	-	-	-	-	๖๔ คน	๑๐๐.๐๐	ดีเยี่ยม

๒) แบบสรุปลักษณะอันพึงประสงค์ของนักเรียนที่มีผลสัมฤทธิ์ทางการเรียนจากรูปแบบการช่วยเหลือระยะแรกเริ่มและเตรียมความพร้อม ภายในศูนย์การศึกษาพิเศษ ประจำจังหวัดปทุมธานี ปีการศึกษา ๒๕๖๒

ระดับชั้น	จำนวนนักเรียน	ผลการประเมิน				เฉลี่ย	แปลคุณภาพ
		ระดับ ๐	ระดับ ๑	ระดับ ๒	ระดับ ๓		
เตรียมความพร้อม อายุแรกเกิด - ๖ ปี	๒๖ คน (จากจำนวนนักเรียน ๓๐ คน)	-	-	-	๒๖ คน	๘๐.๙๕ - ๑๐๐.๐๐	ดีเยี่ยม
เตรียมความพร้อม อายุ ๗ ปีขึ้นไป	๓๘ คน (จากจำนวนนักเรียน ๓๙ คน)	-	-	-	๓๘ คน	๙๕.๒๔ - ๑๐๐.๐๐	ดีเยี่ยม
รวม	คิดคะแนน ๖๔ คน	-	-	-	๖๔ คน	๘๐.๙๕ - ๑๐๐.๐๐	ดีเยี่ยม

๑.๖ ประมาณการรายรับ - รายจ่ายประจำปีงบประมาณ ๒๕๖๒

ศูนย์การศึกษาพิเศษ ประจำจังหวัดปทุมธานี ได้วางกรอบจัดสรรงบประมาณเพื่อดำเนินการจัดทำแผนปฏิบัติการประจำปี โดยมีรายรับจากเงินงบประมาณและเงินนอกงบประมาณ แบ่งได้ดังนี้

รายรับ	รายจ่าย	จำนวน (บาท)	คิดเป็นร้อยละของรายรับ
เงินงบประมาณ	งบบุคลากร	๒,๒๑๙,๐๘๐.๐๐	๑๑.๕๔
	งบดำเนินงาน	๕,๐๖๕,๐๑๘.๐๐	๒๖.๓๓
	งบลงทุน	๔,๑๗๖,๔๐๐.๐๐	๒๑.๗๑
	งบอุดหนุน	๑,๘๐๐,๒๕๐.๐๐	๙.๓๖
เงินนอกงบประมาณ	ทุนการศึกษา	๕๑๕,๐๐๐.๐๐	๒.๖๘
	งบอื่นๆ (ระบุ) อบจ.	๕,๔๖๑,๖๘๐.๐๐	๒๘.๓๙
รวมรายรับ	๑๙,๒๓๗,๕๒๘.๐๐ บาท	รวมรายจ่าย	๑๙,๒๓๗,๕๒๘.๐๐ บาท

ส่วนที่ ๒

ผลการประเมินตนเองของสถานศึกษา

ระดับการศึกษาขั้นพื้นฐาน ศูนย์การศึกษาพิเศษ

ผลการประเมินมาตรฐานการศึกษา ระดับการศึกษาขั้นพื้นฐาน ศูนย์การศึกษาพิเศษ

มาตรฐานการศึกษา	ระดับคุณภาพ
มาตรฐานที่ ๑ คุณภาพของผู้เรียน	ปานกลาง
มาตรฐานที่ ๒ กระบวนการบริหารและการจัดการ	ดี
มาตรฐานที่ ๓ กระบวนการจัดการเรียนการสอนที่เน้นผู้เรียนเป็นสำคัญ	ดี
ภาพรวม	ดี

มาตรฐานที่ ๑ คุณภาพของผู้เรียน

ระดับคุณภาพ : ปานกลาง

กระบวนการพัฒนา

ศูนย์การศึกษาพิเศษ ประจำจังหวัดปทุมธานี มีการให้บริการผู้เรียนมีความต้องการจำเป็นพิเศษ ตามขั้นตอนการให้บริการช่วยเหลือระยะแรกเริ่ม ๗ ขั้นตอน ได้แก่ ๑)การรวบรวมข้อมูลทั่วไปของเด็กพิการ ๒)การคัดกรองประเภทความพิการทางการศึกษา/ส่งต่อ ๓)การประเมินความสามารถพื้นฐาน ๔)การจัดทำแผนให้บริการช่วยเหลือเฉพาะครอบครัวและแผนการจัดการศึกษาเฉพาะบุคคล ๕)การให้บริการด้วยการจัดกิจกรรมที่เหมาะสมในการส่งเสริมตามทักษะ ๖)การประเมินความก้าวหน้า ๗)การนิเทศ ติดตาม ประเมินผล และการส่งต่อ โดยศูนย์การศึกษาพิเศษ ประจำจังหวัดปทุมธานี มีการจัดทำแผนการจัดการศึกษาเฉพาะบุคคล โดยได้มีการวิเคราะห์พัฒนาหลักสูตร และขั้นตอนการจัดกิจกรรมในแผนการจัดการศึกษาเฉพาะบุคคลให้เหมาะสมกับผู้เรียน จัดกิจกรรมพัฒนาผู้เรียนที่หลากหลายเพื่อส่งเสริมทักษะต่างๆ ทั้งทักษะสำหรับเด็กที่มีความต้องการจำเป็นพิเศษระยะแรกเริ่ม ทักษะการดำรงชีวิตสำหรับเด็กที่มีความต้องการจำเป็นพิเศษ และทักษะจำเป็นเฉพาะความพิการหรือทักษะจำเป็นอื่นๆ รวมถึงคุณธรรม จริยธรรม และความสามารถในการดำเนินชีวิตในสังคมได้อย่างมีความสุข ผู้เรียนมีคุณลักษณะที่พึงประสงค์ โดยได้มีการจัดกิจกรรมพัฒนาผู้เรียนที่หลากหลาย เช่น กิจกรรมเข้าแถวหน้าเสาธง เคารพธงชาติ ไหว้พระสวดมนต์ กิจกรรมบำบัด การฟื้นฟูทางกายภาพบำบัด และจิตบำบัด ซึ่งแต่ละกิจกรรมเน้นให้ผู้เรียนปฏิบัติจริง และปฏิบัติด้วยตนเอง พร้อมทั้งจัดกิจกรรมส่งเสริมคุณธรรม จริยธรรม และขนบธรรมเนียมประเพณีไทยที่ดีงาม เพื่อให้ผู้เรียนมีพฤติกรรมเป็นผู้ที่มีคุณธรรม จริยธรรม และจิตสำนึกตามที่สถานศึกษากำหนด โดยไม่ขัดกับกฎหมายและวัฒนธรรมอันดีงาม เป็นไปตามเป้าหมายที่สถานศึกษากำหนด

ในปลายปีการศึกษา ๒๕๖๒ เนื่องจากช่วงสถานการณ์การแพร่ระบาดของโรค COVID-๑๙ ทางให้ ศูนย์การศึกษาพิเศษ ประจำจังหวัดปทุมธานี ต้องงดจัดกิจกรรมที่ต้องรวมกันหมู่ มาก เพื่อความปลอดภัยของ นักเรียนเป็นสำคัญ มีการจัดมาตรการเพื่อรองรับ เช่น จัดกิจกรรมทำความสะอาดห้องเรียน อาคารประกอบ และบริเวณโดยรอบศูนย์ฯ สร้างความรู้ความเข้าใจในการป้องกันการแพร่ระบาดของโรคติดเชื้อไวรัส โควโรนา ๒๐๑๙ แก่นักเรียน และบุคลากร มีการจัดการเรียนการสอนผ่านทางออนไลน์ และมีการติดตามผลการเรียน จากผู้ปกครอง

ผลการดำเนินงาน

ผู้เรียนมีพัฒนาการตามศักยภาพของแต่ละบุคคล ที่แสดงออกถึงความรู้ ความสามารถ ทักษะ ตามที่ ระบุไว้ในแผนการจัดการศึกษาเฉพาะบุคคลเป็นไปตามเป้าหมายที่สถานศึกษากำหนด ผู้เรียนผ่านเป้าหมาย จุดประสงค์เชิงพฤติกรรมในแต่ละกลุ่มทักษะที่สอน จำนวน ๖๔ คน ผ่านระดับคุณภาพ ๕ (ระดับดีเยี่ยม) ร้อยละ ๑๐๐ และผู้เรียนมีพฤติกรรมเป็นผู้ที่มีคุณธรรม จริยธรรม และจิตสำนึกตามที่สถานศึกษากำหนด โดย ไม่ขัดต่อกฎหมายและวัฒนธรรมอันดีงาม เป็นไปตามเป้าหมายที่สถานศึกษากำหนด จำนวน ๖๔ คน ผ่าน ระดับคุณภาพ ๓ (ระดับดีเยี่ยม) ร้อยละ ๑๐๐ ผู้เรียนสามารถดำเนินชีวิตประจำวันได้อย่างมีคุณภาพและมีความสุข และมีการส่งต่อผู้เรียนตามศักยภาพ โดยมีการส่งต่อภายนอก จำนวน ๑๐ คน ส่งต่อภายใน สถานศึกษา เพื่อเปลี่ยนห้องเรียนตามพัฒนาการหรืออายุของผู้เรียน จำนวน ๙ คน ดังตารางดังต่อไปนี้

ตารางที่ ๑ ข้อมูลนักเรียนที่รับบริการช่วงเชื่อมต่อหรือการส่งต่อ

ที่	ข้อมูลการให้บริการ	จำนวน (คน)	หมายเหตุ
๑	การส่งต่อภายนอก		
	โรงเรียนเรียนรวม	๙	
	โรงเรียนเฉพาะความพิการ	-	
	ศูนย์การศึกษาพิเศษอื่นโรงเรียนเอกชน	-	
	โรงเรียนเอกชน	-	
	การฟื้นฟูสมรรถภาพคนพิการโดยชุมชน	-	
	อื่นๆ	๑	ศูนย์การศึกษานอกระบบและ การศึกษาตามอัธยาศัย
๒	การส่งต่อภายใน	๙	

ข้อมูล ณ วันที่ ๓๑ มีนาคม ๒๕๖๓

จุดเด่น

ผู้เรียนมีพัฒนาการที่ดีขึ้นเป็นไปตามแผนการจัดการศึกษาเฉพาะบุคคล ทำให้ผลสัมฤทธิ์ทางการเรียนของผู้เรียนอยู่ใน ระดับดีเยี่ยม ศูนย์การศึกษาพิเศษ ประจำจังหวัดปทุมธานี มีการจัดทำแผนการจัดการศึกษาเฉพาะบุคคลที่สอดคล้องกับความต้องการจำเป็นพิเศษของแต่ละบุคคล มีกระบวนการให้บริการช่วยเหลือระยะแรกเริ่ม และการวัดผลประเมินผลที่ชัดเจน มีการจัดกิจกรรมพัฒนาผู้เรียนอย่างหลากหลายที่สอดคล้องกับศักยภาพของผู้เรียน และผู้ปกครองมีส่วนร่วมในการจัดกิจกรรมพัฒนาผู้เรียน

จุดควรพัฒนา

๑. สภาพแวดล้อมบริเวณสถานศึกษาไม่เอื้ออำนวยต่อการจัดการเรียนรู้
๒. ควรมีการจัดทำข้อมูลสารสนเทศอย่างเป็นระบบ
๓. ควรมีแผนการให้บริการช่วยเหลือเฉพาะครอบครัว
๔. ควรมีแผนช่วงเชื่อมต่อ
๕. ควรมีการตั้งเป้าหมายความพร้อมสามารถเข้าสู่บริการช่วงเชื่อมต่อหรือการส่งต่อเข้าสู่การศึกษาในระดับที่สูงขึ้น หรือการอาชีพหรือการดำเนินชีวิตในสังคมได้ตามศักยภาพของแต่ละบุคคล
๖. ผู้เรียนยังต้องพัฒนาทักษะต่างๆ เพื่อเตรียมความพร้อมในการส่งต่อโรงเรียนเฉพาะความพิการ

มาตรฐานที่ ๒ กระบวนการบริหารและการจัดการ

ระดับคุณภาพ : ดี

กระบวนการพัฒนา

ศูนย์การศึกษาพิเศษ ประจำจังหวัดปทุมธานี บริหารจัดการสถานศึกษาตามโครงสร้าง ๔ กลุ่มงาน ประกอบด้วย กลุ่มบริหารวิชาการ กลุ่มบริหารงบประมาณ กลุ่มบริหารทั่วไป และกลุ่มบริหารงานบุคคล โดยมี การดำเนินการตามบทบาทหน้าที่ศูนย์การศึกษาพิเศษ ประจำจังหวัดปทุมธานี จัดและส่งเสริม สนับสนุน การศึกษาในลักษณะศูนย์บริการช่วยเหลือระยะแรกเริ่ม และเตรียมความพร้อมของคณาธิการเพื่อเข้าสู่ศูนย์ พัฒนาเด็กเล็ก โรงเรียนอนุบาล โรงเรียนเรียนร่วม โรงเรียนเฉพาะความพิการ ศูนย์การเรียนเฉพาะความพิการ และหน่วยงานที่เกี่ยวข้อง พัฒนาและฝึกอบรมผู้ดูแลคณาธิการ บุคลากรที่จัดการศึกษาสำหรับคณาธิการ จัดระบบและส่งเสริม สนับสนุนการจัดทำแผนการจัดการศึกษาเฉพาะบุคคล สิ่งอำนวยความสะดวก สื่อ บริการ และความช่วยเหลืออื่นใดทางการศึกษาสำหรับคณาธิการ จัดระบบการเชื่อมต่อสำหรับคณาธิการ ให้บริการฟื้นฟูสมรรถภาพคณาธิการ โดยครอบครัว และชุมชน ด้วยกระบวนการทางการศึกษาที่บ้าน เป็นศูนย์ ข้อมูล รวมทั้งจัดระบบข้อมูลสารสนเทศด้านการศึกษาสำหรับคณาธิการ จัดระบบสนับสนุนการจัดการเรียนร่วม และประสานงานการจัดการศึกษาสำหรับคณาธิการในจังหวัดปทุมธานี และดำเนินการตามภาระหน้าที่อื่นตาม กฎหมายกำหนดหรือตามที่ได้รับมอบหมาย รวมทั้งจัดระบบบริหารให้สอดคล้องกับระบบงานประกันคุณภาพ การศึกษา เพื่อพัฒนาคุณภาพของผู้เรียน กระบวนการบริหาร และกระบวนการจัดการเรียนการสอน

การจัดทำแผนพัฒนาคุณภาพศึกษา ระยะ ๕ ปี (พ.ศ.๒๕๖๐ - ๒๕๖๔) ได้วิเคราะห์ยุทธศาสตร์ สพฐ. กลยุทธ์และจุดเน้นของสำนักบริหารงานการศึกษาพิเศษ กลยุทธ์และจุดเน้นศูนย์การศึกษาพิเศษประจำจังหวัด ปทุมธานี ครอบคลุมตามมาตรฐานของสถานศึกษา สอดคล้องกับวิสัยทัศน์ และบริบทของสถานศึกษา มีการ รายงานผลการดำเนินงาน โดยปีการศึกษา ๒๕๖๒ ทั้งกลุ่มบริหารวิชาการ กลุ่มบริหารงบประมาณ กลุ่มบริหาร ทั่วไป และกลุ่มบริหารงานบุคคล บรรลุเป้าหมายตามที่กำหนดไว้

ผลการดำเนินงาน

ศูนย์การศึกษาพิเศษ ประจำจังหวัดปทุมธานี มีแผนพัฒนาคุณภาพศึกษาและแผนปฏิบัติการประจำปี มีการกำหนดเป้าหมายวิสัยทัศน์และพันธกิจสอดคล้องกับบริบทของสถานศึกษา มีระบบบริหารจัดการคุณภาพ ของสถานศึกษา ดำเนินงานพัฒนาวิชาการที่เน้นคุณภาพผู้เรียนรอบด้านตามหลักสูตรสถานศึกษา พัฒนาครู และบุคลากรให้มีความเชี่ยวชาญทางวิชาชีพ และมีความสามารถให้บริการช่วยเหลือ ดูแล และจัดการศึกษาได้ ในหลากหลายรูปแบบ พร้อมทั้งจัดระบบเทคโนโลยีสารสนเทศเพื่อสนับสนุนการบริหารจัดการ และการจัด การเรียนรู้

ครูและบุคลากรในสังกัดศูนย์การศึกษาพิเศษ มีความสามารถให้บริการ ช่วยเหลือ ดูแล และจัดการศึกษาได้ในหลากหลายรูปแบบ ได้แก่ การให้บริการตามบ้าน ในศูนย์การศึกษาพิเศษ หน่วยบริการ ห้องเรียนสำหรับเด็กเจ็บป่วยโรงพยาบาล ห้องเรียนคู่ขนาน จนมีผลพัฒนาการที่ดีขึ้น จากกิจกรรมตามงานหรือโครงการของศูนย์การศึกษาพิเศษ ประจำจังหวัดปทุมธานี

จุดเด่น

ศูนย์การศึกษาพิเศษ ประจำจังหวัดปทุมธานี มีการใช้การบริหารแบบมีส่วนร่วม โดยเปิดโอกาสให้ผู้ปกครอง ชุมชน และหน่วยงานได้มีส่วนร่วมในการจัดการศึกษา ครูและบุคลากรให้มีความเชี่ยวชาญทางวิชาชีพ และมีความสามารถให้บริการช่วยเหลือ ดูแล และจัดการศึกษาได้ในหลากหลายรูปแบบ ได้แก่ การให้บริการในศูนย์การศึกษาพิเศษ หน่วยบริการ บริการตามบ้าน ห้องเรียนสำหรับเด็กเจ็บป่วยในโรงพยาบาล และห้องเรียนคู่ขนาน มีประชุมเพื่อให้ทุกฝ่ายมีส่วนร่วมในการกำหนดค่าเป้าหมายตามมาตรฐานงานประกันคุณภาพการศึกษา

จุดควรพัฒนา

๑. ควรพัฒนากระบวนการบริหารจัดการสถานศึกษาให้เป็นระบบ และเพื่อสร้างความเข้าใจให้บุคลากรปฏิบัติงานในทิศทางเดียวกัน
๒. ควรพัฒนาสภาพแวดล้อมทางกายภาพให้ปลอดภัยและสะดวกต่อเด็กพิการและเอื้อต่อการจัดการเรียนรู้มากยิ่งขึ้น
๓. ควรสนับสนุน ส่งเสริมให้บุคลากรพัฒนาเกี่ยวกับความรู้ทางวิชาการ ความเชี่ยวชาญทางวิชาชีพ และการดูแลช่วยเหลือเด็กพิการมากขึ้น และควรทำอย่างต่อเนื่องเพื่อเพิ่มประสิทธิภาพในการทำงาน
๔. ควรมีการจัดเก็บข้อมูลสารสนเทศอย่างเป็นระบบ
๕. ควรพัฒนาองค์ความรู้เกี่ยวกับแผนงาน วิจัย ที่เชื่อมโยงการปฏิบัติงานระดับประเทศ ระดับจังหวัด ระดับสถานศึกษา สู่การพัฒนาเด็กพิการครอบคลุม ทั้งถึงทั้งจังหวัดและส่งผลต่อความสำเร็จของบุคลากรในสถานศึกษา

มาตรฐานที่ ๓ กระบวนการจัดการเรียนการสอนที่เน้นผู้เรียนเป็นสำคัญ

ระดับคุณภาพ : ดี

กระบวนการพัฒนา

ศูนย์การศึกษาพิเศษ ประจำจังหวัดปทุมธานี จัดการเรียนการสอนตามศักยภาพของผู้เรียนแต่ละบุคคลตามที่ระบุไว้ในแผนการจัดการศึกษาเฉพาะบุคคลที่สอดคล้องกับหลักสูตรของสถานศึกษา โดยเน้นให้ผู้เรียนได้เรียนรู้และปฏิบัติได้จริงในชีวิตประจำวัน ผู้ปกครองและผู้ที่เกี่ยวข้องมีส่วนร่วม โดยผู้เรียนได้รับการฝึกให้มีทักษะต่างๆ ทั้งทักษะสำหรับเด็กที่มีความต้องการจำเป็นพิเศษระยะแรกเริ่ม ทักษะการดำรงชีวิตสำหรับเด็กที่มีความต้องการจำเป็นพิเศษ และทักษะจำเป็นเฉพาะความพิการหรือทักษะจำเป็นอื่นๆ มีการผลิตสื่อการเรียนการสอนที่หลากหลาย และตรงตามศักยภาพของผู้เรียน มีการพัฒนาแหล่งเรียนรู้ให้เอื้อต่อการเรียนรู้ เพื่อสร้างโอกาสให้ผู้เรียนได้แสวงหาความรู้ตามศักยภาพของผู้เรียนจากสื่อหรือแหล่งเรียนรู้ที่หลากหลาย เช่น แหล่งเรียนรู้การเลี้ยงไก่ไข่และไก่พื้นเมือง โรงเพาะเห็ดนางฟ้า แปลงเกษตร ห้องสมุด ห้องกิจกรรมบำบัด ห้องจิตบำบัด และห้องกายภาพบำบัด เป็นต้น ครูมีการตรวจสอบและประเมินความก้าวหน้าของผู้เรียนอย่างเป็นระบบ มีขั้นตอนชัดเจน ใช้เครื่องมือและวิธีการวัดและประเมินผลที่เหมาะสมกับเป้าหมาย เช่น การใช้แบบประเมินผลพัฒนาการ การสังเกตพฤติกรรม การสัมภาษณ์ผู้ปกครอง เป็นต้น มีการแลกเปลี่ยนเรียนรู้ระหว่างครู ผู้เรียน และผู้ปกครอง พร้อมทั้งให้ข้อมูลสะท้อนกลับ เพื่อนำผลไปพัฒนาและปรับปรุง

ผลการดำเนินงาน

ครูมีการจัดการเรียนการสอนตามศักยภาพของผู้เรียนแต่ละบุคคลตามที่ระบุไว้ในแผนการจัดการศึกษาเฉพาะบุคคลที่สอดคล้องกับหลักสูตรของสถานศึกษา โดยจัดทำแผนการจัดการศึกษาเฉพาะบุคคลสำหรับผู้เรียนที่รับบริการในศูนย์การศึกษาพิเศษ หน่วยบริการ ห้องเรียนสำหรับเด็กเจ็บป่วยโรงพยาบาล และห้องเรียนคู่ขนาน จำนวน ๕๕๒ คน ซึ่งแผนการจัดการศึกษาเฉพาะบุคคลสำหรับในศูนย์การศึกษาพิเศษจะผ่านการประชุมของครูประจำชั้น ผู้อำนวยการ พี่เลี้ยงเด็กพิการ และผู้ปกครองอย่างน้อยปีละ ๑ ครั้ง เพื่อให้ทุกฝ่ายมีส่วนร่วมในการดูแล ส่งเสริมพัฒนาการของผู้เรียน และมีการจัดกิจกรรมการเรียนการสอนโดยใช้รูปแบบเทคนิค วิธีการที่หลากหลาย เพื่อให้เกิดประสิทธิภาพสูงสุด มีการนำการสอนแบบวอลดอร์ฟมาประยุกต์ใช้ เน้นให้ผู้เรียนปฏิบัติได้จริงในชีวิตประจำวัน และมีการจัดกิจกรรมส่งเสริมคุณธรรม จริยธรรม ให้แก่ผู้เรียน

จุดเด่น

๑. ครูมีการพัฒนาอบรมความรู้เพิ่มเติมเกี่ยวกับการดูแลเด็กพิการ และนำความรู้ที่ได้รับมาประยุกต์ใช้ในการจัดการเรียนการสอน
๒. มีการจัดทำแผนการจัดการศึกษาเฉพาะบุคคล และแผนการสอนเฉพาะบุคคล โดยมีการประชุมเพื่อให้ทุกฝ่ายมีส่วนร่วมในการดูแล ส่งเสริมพัฒนาการของผู้เรียน
๓. มีการจัดกิจกรรมการเรียนการสอนให้ผู้เรียนได้เรียนรู้ โดยมีการบูรณาการในทักษะต่างๆ และใช้รูปแบบ เทคนิค วิธีการที่หลากหลาย
๔. มีการพัฒนาแหล่งเรียนรู้ เพื่อสร้างโอกาสให้ผู้เรียนได้แสวงหาความรู้ตามศักยภาพของผู้เรียนจากสื่อหรือแหล่งเรียนรู้ที่หลากหลาย
๕. ได้รับความร่วมมือจากผู้ปกครองในการมีส่วนร่วมในการดูแล ส่งเสริมพัฒนาการของผู้เรียน ทั้งในการจัดการเรียนการสอน และการทำกิจกรรมต่างๆ

จุดควรพัฒนา

๑. ควรสนับสนุน ส่งเสริมให้บุคลากรเข้าร่วมอบรมเกี่ยวกับการจัดการเรียนการสอน หรือเทคนิคต่างๆ เพื่อนำมาประยุกต์ใช้ในการจัดการเรียนการสอน และควรทำอย่างต่อเนื่องเพื่อพัฒนา
๒. ควรมีการตรวจสอบและประเมินผลผู้เรียนให้เป็นระบบ
๓. ควรพัฒนาการผลิตสื่อการเรียนการสอนที่หลากหลาย และตรงตามศักยภาพของผู้เรียน
๔. ควรพัฒนาแหล่งเรียนรู้ให้เอื้อต่อการเรียนรู้ และปลอดภัย เพื่อสร้างโอกาสให้ผู้เรียนได้แสวงหาความรู้มากขึ้น และเกิดประสบการณ์จริง
๕. ควรมีการตรวจสอบและประเมินคุณภาพการจัดการเรียนรู้อย่างเป็นระบบ มีขั้นตอนชัดเจน โดยใช้เครื่องมือและวิธีการวัดและประเมินผลที่เหมาะสมกับเป้าหมาย วัดผลได้จริง

ส่วนที่ ๓

สรุปผล และแนวทางการพัฒนา

เด็กพิการควรได้รับบริการช่วยเหลือระยะแรกเริ่มตั้งแต่พบความพิการ เพื่อส่งเสริมพัฒนาการด้านต่าง ๆ ให้มีพัฒนาการที่ดีและมีคุณภาพ พัฒนาการที่ควรส่งเสริม ได้แก่ กลุ่มทักษะกล้ามเนื้อมัดใหญ่ กลุ่มทักษะกล้ามเนื้อมัดเล็ก กลุ่มทักษะการรับรู้และแสดงออกทางภาษา กลุ่มทักษะทางสังคม กลุ่มทักษะการช่วยเหลือตนเองในชีวิตประจำวัน กลุ่มทักษะทางสติปัญญาหรือเตรียมความพร้อมทางวิชาการ กลุ่มทักษะจำเพาะเฉพาะความพิการ กลุ่มทักษะการดำรงชีวิตประจำวัน กลุ่มทักษะวิชาการเพื่อการดำรงชีวิต กลุ่มทักษะส่วนบุคคลและสังคม กลุ่มทักษะการทำงานและอาชีพ และศูนย์การศึกษาพิเศษ ประจำจังหวัดปทุมธานี สามารถนำหลักสูตรสถานศึกษาสำหรับเด็กที่มีความต้องการจำเป็นพิเศษระยะแรกเริ่ม ศูนย์การศึกษาพิเศษ ประจำจังหวัดปทุมธานี พุทธศักราช ๒๕๖๑ อายุแรกเกิด - ๖ ปี และหลักสูตรสถานศึกษาการพัฒนาทักษะการดำรงชีวิตประจำวันสำหรับเด็กที่มีความต้องการจำเป็นพิเศษ ศูนย์การศึกษาพิเศษ ประจำจังหวัดปทุมธานี พุทธศักราช ๒๕๕๙ อายุ ๗ ปีขึ้นไป มาใช้ให้เหมาะสมกับสภาพและประเภทความพิการ โดยเน้นให้ความสำคัญทั้งความรู้ ประสบการณ์ และคุณธรรม จริยธรรม ด้วยกระบวนการเรียนรู้ที่หลากหลาย เป็นเครื่องมือที่จะนำพาเด็กพิการไปสู่เป้าหมายของหลักสูตร อาทิ กระบวนการเรียนรู้แบบบูรณาการ กระบวนการคิด กระบวนการทางสังคม กระบวนการเผชิญสถานการณ์และแก้ปัญหา กระบวนการเรียนรู้จากประสบการณ์จริง กระบวนการปฏิบัติและลงมือทำจริง โดยมีการใช้สื่อการเรียนรู้เป็นเครื่องมือส่งเสริมสนับสนุนการจัดการกระบวนการเรียนรู้ เพื่อให้ผู้เรียนเข้าถึงความรู้ ทักษะกระบวนการ และคุณลักษณะอันพึงประสงค์ได้อย่างมีประสิทธิภาพ

ผลการประเมินตนเองของสถานศึกษาถือเป็นข้อมูลสารสนเทศสำคัญที่สถานศึกษาจะต้องนำไปวิเคราะห์ สังเคราะห์ เพื่อสรุป และนำไปสู่การจัดทำแผนปฏิบัติการประจำปี และแผนพัฒนาการจัดการศึกษาของสถานศึกษา เพื่อนำไปเป็นแนวทางในการจัดการศึกษา และการวางแผนการจัดการศึกษาของสถานศึกษาต่อไป เพื่อพัฒนาคุณภาพของศูนย์การศึกษาพิเศษ ประจำจังหวัดปทุมธานีให้ได้มาตรฐานที่สูงขึ้น จึงได้ร่วมกันกำหนดแนวทางการพัฒนาคุณภาพ ดังต่อไปนี้

แนวทางการพัฒนาคุณภาพผู้เรียน

๑. พัฒนาสภาพแวดล้อมบริเวณสถานศึกษาให้เอื้ออำนวยต่อการจัดการเรียนรู้
๒. ปรับปรุงระบบการจัดทำข้อมูลสารสนเทศให้ครอบคลุม ชัดเจน สอดคล้องและเป็นระบบ
๓. จัดทำแผนการให้บริการช่วยเหลือเฉพาะครอบครัว สำหรับเด็กพิการที่รับบริการตามบ้าน
๔. ส่งเสริม และสนับสนุนผู้เรียนในทักษะต่างๆ เพื่อเตรียมความพร้อมในการส่งต่อโรงเรียนเฉพาะความพิการ

แนวทางการพัฒนากระบวนการบริหารและการจัดการ

๑. ปรับปรุงการบริหารจัดการสถานศึกษาให้เป็นระบบ และสร้างความเข้าใจให้บุคลากรปฏิบัติงานในทิศทางเดียวกัน
๒. พัฒนาสภาพแวดล้อมทางกายภาพให้ปลอดภัยและสะดวกต่อเด็กพิการและเอื้อต่อการจัดการเรียนรู้มากยิ่งขึ้น
๓. สนับสนุน ส่งเสริมให้บุคลากรพัฒนาเกี่ยวกับความรู้ทางวิชาการ ความเชี่ยวชาญทางวิชาชีพ และการดูแลช่วยเหลือเด็กพิการมากขึ้น
๔. ปรับปรุงการจัดเก็บข้อมูลสารสนเทศให้เป็นระบบ

แนวทางการพัฒนาการจัดการเรียนการสอนที่เน้นผู้เรียนเป็นสำคัญ

๑. สนับสนุน และส่งเสริมให้บุคลากรเข้าร่วมอบรมต่างๆ เพื่อนำมาพัฒนาการจัดการเรียนการสอน
๒. พัฒนาการผลิตสื่อการเรียนการสอนที่หลากหลายมากขึ้น และตรงตามศักยภาพของผู้เรียน
๓. พัฒนาแหล่งเรียนรู้ให้เอื้อต่อการเรียนรู้ และปลอดภัย เพื่อสร้างโอกาสให้ผู้เรียนได้แสวงหาความรู้มากขึ้น และเกิดประสบการณ์จริงกับผู้เรียน
๔. พัฒนาการตรวจสอบและประเมินคุณภาพการจัดการเรียนรู้ให้เป็นระบบ มีขั้นตอนชัดเจน โดยใช้เครื่องมือและวิธีการวัดและประเมินผลที่เหมาะสมกับเป้าหมาย วัดผลได้จริง

ส่วนที่ ๔

ภาคผนวก

- ประกาศศูนย์การศึกษาพิเศษ ประจำจังหวัดปทุมธานี เรื่อง การใช้มาตรฐานการศึกษาระดับขั้นพื้นฐาน ศูนย์การศึกษาพิเศษ เพื่อการประกันคุณภาพการศึกษาและเพื่อรองรับการประกันคุณภาพภายนอก ประจำปีการศึกษา ๒๕๖๒
- ประกาศศูนย์การศึกษาพิเศษ ประจำจังหวัดปทุมธานี เรื่อง กำหนดค่าเป้าหมายตามมาตรฐานการศึกษา ของศูนย์การศึกษาพิเศษ ประจำจังหวัดปทุมธานี เพื่อการประกันคุณภาพภายในของสถานศึกษา ปีการศึกษา ๒๕๖๒
- คำสั่งแต่งตั้งคณะกรรมการจัดทำรายงานประจำปี (Self – Assessment Report : SAR) ศูนย์การศึกษา พิเศษ ประจำจังหวัดปทุมธานี ปีการศึกษา ๒๕๖๒
- คำสั่งแต่งตั้งคณะกรรมการจัดเก็บแฟ้มมาตรฐานและองค์ประกอบการศึกษาตามระบบประกันคุณภาพ การศึกษา ปีการศึกษา ๒๕๖๒



ประกาศศูนย์การศึกษาพิเศษ ประจำจังหวัดปทุมธานี
เรื่อง การใช้มาตรฐานการศึกษาระดับการศึกษาขั้นพื้นฐานศูนย์การศึกษาพิเศษ
เพื่อการประกันคุณภาพการศึกษาและเพื่อรองรับการประกันคุณภาพภายนอก
ประจำปีการศึกษา ๒๕๖๒

โดยที่มีประกาศกระทรวงศึกษาธิการ ลงวันที่ ๖ สิงหาคม พ.ศ. ๒๕๖๑ ให้ยกเลิกประกาศ
กระทรวงศึกษาธิการ เรื่อง ให้ใช้มาตรฐานการศึกษาศูนย์การศึกษาพิเศษ เพื่อการประกันคุณภาพภายใน
ของสถานศึกษา ลงวันที่ ๒ มีนาคม พ.ศ. ๒๕๖๐ และให้ใช้มาตรฐานการศึกษาระดับการศึกษาขั้นพื้นฐาน
ศูนย์การศึกษาพิเศษ ลงวันที่ ๖ สิงหาคม พ.ศ. ๒๕๖๑ เพื่อเป็นหลักในการเทียบเคียงสำหรับสถานศึกษา
หน่วยงานต้นสังกัด และสำนักงานเขตพื้นที่การศึกษา และมีกรมศึกษาในการพัฒนา ส่งเสริม สนับสนุน
กำกับดูแล และติดตามตรวจสอบคุณภาพการศึกษา ทั้งนี้ ให้ใช้กับสถานศึกษาที่เปิดสอนระดับปฐมวัย
ระดับการศึกษาขั้นพื้นฐาน และระดับการศึกษาขั้นพื้นฐานศูนย์การศึกษาพิเศษ

พระราชบัญญัติการศึกษาแห่งชาติ พ.ศ. ๒๕๔๒ และที่แก้ไขเพิ่มเติม (ฉบับที่ ๒) พ.ศ. ๒๕๔๕
มาตรา ๙ (๓) ได้กำหนดการจัดระบบ โครงสร้าง และกระบวนการจัดการศึกษาให้ยึดหลักที่สำคัญข้อหนึ่ง คือ
มีการกำหนดมาตรฐานการศึกษา และจัดระบบประกันคุณภาพการศึกษาทุกระดับและประเภทการศึกษา
โดยมาตรา ๓๑ ให้กระทรวงมีอำนาจหน้าที่กำกับดูแลการศึกษาทุกระดับและทุกประเภท กำหนดนโยบาย
แผนและมาตรฐานการศึกษาและมาตรา ๔๘ ให้หน่วยงานต้นสังกัดและสถานศึกษาจัดให้มีระบบประกัน
คุณภาพภายในสถานศึกษา และให้ถือว่าการประกันคุณภาพภายในเป็นส่วนหนึ่งของการบริหารการศึกษา
ที่ต้องดำเนินการอย่างต่อเนื่อง โดยมีการจัดทำรายงานประจำปีเสนอต่อหน่วยงานต้นสังกัด
หน่วยงาน ที่เกี่ยวข้องและเปิดเผยต่อสาธารณชน เพื่อนำไปสู่การพัฒนาคุณภาพมาตรฐานการศึกษา
และเพื่อรองรับการประกันคุณภาพภายนอก

ศูนย์การศึกษาพิเศษ ประจำจังหวัดปทุมธานี จึงประกาศใช้มาตรฐานการศึกษา
ระดับการศึกษาขั้นพื้นฐานศูนย์การศึกษาพิเศษ ตามเอกสารแนบท้ายประกาศนี้ เพื่อเป็นเป้าหมาย
ในการพัฒนาคุณภาพการศึกษาและเพื่อรองรับการประกันคุณภาพภายนอก

ประกาศ ณ วันที่ ๓ มิถุนายน พ.ศ. ๒๕๖๒

(นางสาวอุดมลักษณ์ หมีสมุท)

ผู้อำนวยการศูนย์การศึกษาพิเศษ ประจำจังหวัดปทุมธานี

มาตรฐานการศึกษาของสถานศึกษา

แนบท้ายประกาศศูนย์การศึกษาพิเศษ ประจำจังหวัดปทุมธานี ลงวันที่ ๓ มิถุนายน พ.ศ.๒๕๖๒
เรื่อง การใช้มาตรฐานการศึกษาระดับการศึกษาขั้นพื้นฐานศูนย์การศึกษาพิเศษ
เพื่อการประกันคุณภาพการศึกษา และเพื่อรองรับการประกันคุณภาพภายนอก ประจำปีการศึกษา ๒๕๖๒

มาตรฐานการศึกษาของสถานศึกษา ศูนย์การศึกษาพิเศษ ประจำจังหวัดปทุมธานี เพื่อการประกัน
คุณภาพการศึกษา ๓ มาตรฐาน ดังนี้

มาตรฐานที่ ๑ คุณภาพของผู้เรียน

มาตรฐานที่ ๒ กระบวนการบริหารและการจัดการ

มาตรฐานที่ ๓ กระบวนการจัดการเรียนการสอนที่เน้นผู้เรียนเป็นสำคัญ

มาตรฐานที่ ๑ คุณภาพของผู้เรียน

๑.๑ ผลการพัฒนาผู้เรียน

๑) มีพัฒนาการตามศักยภาพของแต่ละบุคคล ที่แสดงออกถึงความรู้ ความสามารถ ทักษะตามที่
ระบุไว้ในแผนการจัดการศึกษาเฉพาะบุคคล หรือ แผนการให้บริการช่วยเหลือเฉพาะครอบครัว

๒) มีความพร้อมสามารถเข้าสู่บริการช่วงเชื่อมต่อหรือการส่งต่อเข้าสู่การศึกษาในระดับที่สูงขึ้น
หรือการอาชีพหรือการดำเนินชีวิตในสังคมได้ตามศักยภาพของแต่ละบุคคล

๑.๒ คุณลักษณะที่พึงประสงค์ของผู้เรียน

๑) มีคุณลักษณะอันพึงประสงค์ตามที่สถานศึกษากำหนด

๒) มีความภูมิใจในท้องถิ่น และความเป็นไทย ตามศักยภาพของผู้เรียนแต่ละบุคคล

มาตรฐานที่ ๒ กระบวนการบริหารและการจัดการ

๒.๑ เป้าหมาย วิสัยทัศน์ และพันธกิจ ที่สถานศึกษากำหนดชัดเจน

๒.๒ มีระบบบริหารจัดการคุณภาพของสถานศึกษา

๒.๓ ดำเนินงานพัฒนาวิชาการที่เน้นคุณภาพผู้เรียนรอบด้านตามหลักสูตรสถานศึกษา
และทุกกลุ่มเป้าหมาย

๒.๔ พัฒนาคูและบุคลากรให้มีความเชี่ยวชาญทางวิชาชีพ

๒.๕ จัดสภาพแวดล้อมทางกายภาพและสังคมที่เอื้อต่อการจัดการเรียนรู้ที่มีคุณภาพ

๒.๖ จัดระบบเทคโนโลยีสารสนเทศเพื่อสนับสนุนการบริหารจัดการและการจัดการเรียนรู้

มาตรฐานที่ ๓ กระบวนการจัดการเรียนการสอนที่เน้นผู้เรียนเป็นสำคัญ

๓.๑ จัดการเรียนรู้ผ่านกระบวนการคิดและปฏิบัติจริง และสามารถนำไปประยุกต์ใช้ในชีวิตได้

๓.๒ ใช้สื่อเทคโนโลยีสารสนเทศ และแหล่งเรียนรู้ที่เอื้อต่อการเรียนรู้

๓.๓ มีการบริหารจัดการชั้นเรียนเชิงบวก

๓.๔ ตรวจสอบและประเมินผู้เรียนอย่างเป็นระบบ และนำผลมาพัฒนาผู้เรียน

๓.๕ มีการแลกเปลี่ยนเรียนรู้และให้ข้อมูลสะท้อนกลับเพื่อพัฒนาและปรับปรุงการจัดการเรียนรู้



ประกาศศูนย์การศึกษาพิเศษ ประจำจังหวัดปทุมธานี
เรื่อง กำหนดค่าเป้าหมายตามมาตรฐานการศึกษาของศูนย์การศึกษาพิเศษ ประจำจังหวัดปทุมธานี
เพื่อการประกันคุณภาพภายในของสถานศึกษา ปีการศึกษา ๒๕๖๒

โดยที่มีประกาศกระทรวงศึกษาธิการ ลงวันที่ ๖ สิงหาคม พ.ศ. ๒๕๖๑ ให้ยกเลิกประกาศ
กระทรวงศึกษาธิการ เรื่อง ให้ใช้มาตรฐานการศึกษาศูนย์การศึกษาพิเศษ เพื่อการประกันคุณภาพภายใน
ของสถานศึกษา ลงวันที่ ๒ มีนาคม พ.ศ. ๒๕๖๐ และให้ใช้มาตรฐานการศึกษาระดับการศึกษาขั้นพื้นฐานศูนย์
การศึกษาพิเศษ ลงวันที่ ๖ สิงหาคม พ.ศ. ๒๕๖๑ เพื่อเป็นหลักในการเทียบเคียงสำหรับสถานศึกษา หน่วยงาน
ต้นสังกัด และสำนักงานเขตพื้นที่การศึกษา และมีอัยมศึกษาในการพัฒนา ส่งเสริม สนับสนุน กำกับดูแล และ
ติดตามตรวจสอบคุณภาพการศึกษา ทั้งนี้ ให้ใช้กับสถานศึกษาที่เปิดสอนระดับปฐมวัย ระดับการศึกษาขั้น
พื้นฐาน และระดับการศึกษาขั้นพื้นฐานศูนย์การศึกษาพิเศษ

พระราชบัญญัติการศึกษาแห่งชาติ พ.ศ. ๒๕๔๒ และที่แก้ไขเพิ่มเติม (ฉบับที่ ๒) พ.ศ. ๒๕๔๕
มาตรา ๙ (๓) ได้กำหนดการจัดระบบ โครงสร้าง และกระบวนการจัดการศึกษาให้ยึดหลักที่สำคัญข้อหนึ่ง คือ
มีการกำหนดมาตรฐานการศึกษา และจัดระบบประกันคุณภาพการศึกษาทุกระดับและประเภทการศึกษา โดย
มาตรา ๓๑ ให้กระทรวงมีอำนาจหน้าที่กำกับดูแลการศึกษาทุกระดับและทุกประเภท กำหนดนโยบาย แผน
และมาตรฐานการศึกษาและมาตรา ๔๘ ให้หน่วยงานต้นสังกัดและสถานศึกษาจัดให้มีระบบประกันคุณภาพ
ภายในสถานศึกษา และให้ถือว่าการประกันคุณภาพภายในเป็นส่วนหนึ่งของการบริหารการศึกษาที่ต้อง
ดำเนินการอย่างต่อเนื่อง โดยมีการจัดทำรายงานประจำปีเสนอต่อหน่วยงานต้นสังกัด หน่วยงานที่เกี่ยวข้อง
และเปิดเผยต่อสาธารณชน เพื่อนำไปสู่การพัฒนาคุณภาพมาตรฐานการศึกษา และเพื่อรองรับการประกัน
คุณภาพภายนอก

ศูนย์การศึกษาพิเศษ ประจำจังหวัดปทุมธานี จึงประกาศค่าเป้าหมายตามมาตรฐานการศึกษา
ระดับการศึกษาขั้นพื้นฐานศูนย์การศึกษาพิเศษ ประจำปีการศึกษา ๒๕๖๒ ตามเอกสารแนบท้ายประกาศนี้
เพื่อเป็นเป้าหมายในการพัฒนาคุณภาพการศึกษาและเพื่อรองรับการประกันคุณภาพภายนอก

ประกาศ ณ วันที่ ๓ มิถุนายน พ.ศ.๒๕๖๒

(นางสาวอุดมลักษณ์ หมีสมุทร)

ผู้อำนวยการศูนย์การศึกษาพิเศษ ประจำจังหวัดปทุมธานี

แนบท้ายประกาศศูนย์การศึกษาพิเศษ ประจำจังหวัดปทุมธานี ลงวันที่ ๓ มิถุนายน พ.ศ.๒๕๖๒
เรื่อง กำหนดค่าเป้าหมายตามมาตรฐานการศึกษาของศูนย์การศึกษาพิเศษ
เพื่อการประกันคุณภาพมาตรฐานการศึกษาและเพื่อรองรับการประกันคุณภาพภายนอก
ประจำปีการศึกษา ๒๕๖๒

มาตรฐาน	ค่าเป้าหมาย ปีการศึกษา ๒๕๖๒
<p>มาตรฐานที่ ๑ คุณภาพของผู้เรียน</p> <p>๑.๑ ผลการพัฒนาผู้เรียน</p> <p>๑) มีพัฒนาการตามศักยภาพของแต่ละบุคคล ที่แสดงออกถึงความรู้ ความสามารถ ทักษะตามที่ระบุไว้ในแผนการจัดการศึกษาเฉพาะบุคคล หรือ แผนการให้บริการช่วยเหลือเฉพาะครอบครัว</p> <p>๒) มีความพร้อมสามารถเข้าสู่บริการช่วงเชื่อมต่อหรือการส่งต่อเข้าสู่การศึกษาในระดับที่สูงขึ้น หรือการอาชีพหรือการดำเนินชีวิตในสังคมได้ตามศักยภาพของแต่ละบุคคล</p> <p>๑.๒ คุณลักษณะที่พึงประสงค์ของผู้เรียน</p> <p>๑) มีคุณลักษณะอันพึงประสงค์ตามที่สถานศึกษากำหนด</p> <p>๒) มีความภูมิใจในท้องถิ่น และความเป็นไทย ตามศักยภาพของผู้เรียนแต่ละบุคคล</p>	<p>ระดับคุณภาพ ๓</p> <p>ดี</p>
<p>มาตรฐานที่ ๒ กระบวนการบริหารและการจัดการ</p> <p>๒.๑ เป้าหมาย วิสัยทัศน์ และพันธกิจ ที่สถานศึกษากำหนดชัดเจน</p> <p>๒.๒ มีระบบบริหารจัดการคุณภาพของสถานศึกษา</p> <p>๒.๓ ดำเนินงานพัฒนาวิชาการที่เน้นคุณภาพผู้เรียนรอบด้านตามหลักสูตรสถานศึกษาและทุกกลุ่มเป้าหมาย</p> <p>๒.๔ พัฒนาครูและบุคลากรให้มีความเชี่ยวชาญทางวิชาชีพ</p> <p>๒.๕ จัดสภาพแวดล้อมทางกายภาพและสังคมที่เอื้อต่อการจัดการเรียนรู้อย่างมีคุณภาพ</p> <p>๒.๖ จัดระบบเทคโนโลยีสารสนเทศเพื่อสนับสนุนการบริหารจัดการและการจัดการเรียนรู้</p>	<p>ระดับคุณภาพ ๓</p> <p>ดี</p>

มาตรฐาน	ค่าเป้าหมาย ปีการศึกษา ๒๕๖๒
<p>มาตรฐานที่ ๓ กระบวนการจัดการเรียนการสอนที่เน้นผู้เรียนเป็นสำคัญ</p> <p>๓.๑ จัดการเรียนรู้ผ่านกระบวนการคิดและปฏิบัติจริง และสามารถนำไปประยุกต์ใช้ในชีวิตได้</p> <p>๓.๒ ใช้สื่อเทคโนโลยีสารสนเทศ และแหล่งเรียนรู้ที่เอื้อต่อการเรียนรู้</p> <p>๓.๓ มีการบริหารจัดการชั้นเรียนเชิงบวก</p> <p>๓.๔ ตรวจสอบและประเมินผู้เรียนอย่างเป็นระบบ และนำผลมาพัฒนาผู้เรียน</p> <p>๓.๕ มีการแลกเปลี่ยนเรียนรู้และให้ข้อมูลสะท้อนกลับเพื่อพัฒนาและปรับปรุงการจัดการเรียนรู้</p>	<p>ระดับคุณภาพ ๓ ดี</p>
<p>สรุปภาพรวม ๓ มาตรฐาน</p>	<p>ระดับคุณภาพ ๓ ดี</p>



คำสั่งศูนย์การศึกษาพิเศษ ประจำจังหวัดปทุมธานี

ที่ ๔๓ / ๒๕๖๓

เรื่อง แต่งตั้งคณะกรรมการจัดทำรายงานประจำปี (Self – Assessment Report : SAR)

ศูนย์การศึกษาพิเศษ ประจำจังหวัดปทุมธานี ปีการศึกษา ๒๕๖๒

ศูนย์การศึกษาพิเศษ ประจำจังหวัดปทุมธานี ได้มีระบบการประกันคุณภาพการศึกษาภายในสถานศึกษา มีการกำหนดมาตรฐานการศึกษาของสถานศึกษาให้เป็นไปตามมาตรฐานการศึกษาระดับการศึกษาขั้นพื้นฐาน ศูนย์การศึกษาพิเศษ ที่รัฐมนตรีว่าการกระทรวงศึกษาธิการกำหนดตามกฎหมายกระทรวงการประกันคุณภาพการศึกษา พ.ศ. ๒๕๖๑ พร้อมทั้งจัดทำแผนพัฒนาการจัดการศึกษาของสถานศึกษาเพื่อมุ่งคุณภาพตามมาตรฐานการศึกษา และดำเนินการตามแผนที่กำหนดไว้ เพื่อพัฒนาสถานศึกษาให้มีคุณภาพตามมาตรฐานการศึกษา และจัดส่งรายงานประจำปี (Self – Assessment Report : SAR) เพื่อให้การดำเนินงานระบบการประกันคุณภาพการศึกษาภายในสถานศึกษา เป็นไปด้วยความเรียบร้อย จึงขอแต่งตั้งคณะกรรมการจัดทำรายงานประจำปี (Self – Assessment Report : SAR) ศูนย์การศึกษาพิเศษ ประจำจังหวัดปทุมธานี ปีการศึกษา ๒๕๖๒ ดังต่อไปนี้

๑. คณะกรรมการที่ปรึกษา

๑) นางสาวอุดมลักษณ์	หมีสมุทร	ผู้อำนวยการศูนย์การศึกษาพิเศษ	ประธาน
๒) นายชัยรัช	สาทภาพร	ครูชำนาญการพิเศษ ปฏิบัติหน้าที่รองผู้อำนวยการ	กรรมการ
๓) นางสาวณิชารีย์	วิริยะกิจสุวรรณ	ครูผู้ช่วย	กรรมการ และเลขานุการ

มีหน้าที่ ให้คำแนะนำ ดูแล ประสานงานและอำนวยความสะดวกให้การดำเนินงานเป็นไปด้วย ความเรียบร้อย

๒. คณะกรรมการจัดทำรายงานประจำปี

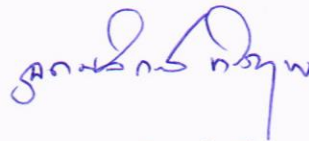
๑) นายสยามพล	เศรษฐาวงศ์	หัวหน้ากลุ่มบริหารงานวิชาการ /หัวหน้ามาตรฐานที่ ๑	ประธาน
๒) นางสาวนุชนาท	ทาเอื้อ	หัวหน้ากลุ่มบริหารแผนงานฯ	กรรมการ
๓) นายโกสินทร์	ยังมี	หัวหน้ากลุ่มบริหารงานทั่วไป	กรรมการ
๔) นางวรรณเพ็ญ	ปิ่นประดับ	หัวหน้ามาตรฐานที่ ๒	กรรมการ
๕) นางสาวเกษราภรณ์	กลิ่นชื่น	หัวหน้ากลุ่มบริหารงานบุคคล /หัวหน้ามาตรฐานที่ ๓	กรรมการ
๖) นายอนุพงษ์	รวมจิตต์	หัวหน้างานหน่วยบริการ	กรรมการ
๗) นางสาวประภาพร	สิงหนาท	หัวหน้างานส่งเสริม สนับสนุนการฟื้นฟู สมรรถภาพ คนพิการ โดยครอบครัวและชุมชน	กรรมการ

๘) นางสาวแจ่มนภา	หลักคำ	หัวหน้างานส่งเสริมสนับสนุนการจัด	กรรมการ
		การเรียนรวม / การจัดการห้องเรียนคู่ขนาน	
๙) นางสาวสุกัญญา	พันธ์ชากรี	หัวหน้างานบริการช่วยเหลือระยะแรกเริ่ม(EI)	กรรมการ
		และเตรียมความพร้อม	
๑๐) นางสาวพิมพ์บุญ	ไตรบุตร	หัวหน้างานจัดการศึกษาสำหรับเด็กเจ็บป่วย	กรรมการ
		ในโรงพยาบาล	
๑๑) นางสาวลักษณา	สุขอ่ำ	หัวหน้างานทะเบียนและประวัติบุคลากร	กรรมการ
๑๑) นางสาวณิชารีย์	วิริยะกิจสุวรรณ	หัวหน้างานประกันคุณภาพการศึกษา	กรรมการ
			และเลขานุการ

มีหน้าที่ จัดทำรายงานประจำปีตามรายชื่อ ส่วนที่ ๑ ข้อมูลพื้นฐานของสถานศึกษา ส่วนที่ ๒ ผลการประเมินตนเองของสถานศึกษา ส่วนที่ ๓ สรุปผล และแนวทางการพัฒนา และส่วนที่ ๔ ภาคผนวก

ทั้งนี้ ตั้งแต่วันที่ ๓๑ เดือน มีนาคม พ.ศ. ๒๕๖๓

สั่ง ณ วันที่ ๒๖ เดือน พฤษภาคม พ.ศ. ๒๕๖๓



(นางสาวอุดมลักษณ์ หนีสมุทรา)

ผู้อำนวยการศูนย์การศึกษาพิเศษ ประจำจังหวัดปทุมธานี



คำสั่งศูนย์การศึกษาพิเศษ ประจำจังหวัดปทุมธานี

ที่ ๕๙ /๒๕๖๓

เรื่อง แต่งตั้งคณะกรรมการจัดเก็บแฟ้มมาตรฐาน และองค์ประกอบการศึกษาตามระบบประกันคุณภาพการศึกษา
ปีการศึกษา ๒๕๖๒

เพื่อให้เป็นไปตามมาตรา ๔๘ แห่งพระราชบัญญัติการศึกษาแห่งชาติ พ.ศ. ๒๕๔๒ และที่แก้ไขเพิ่มเติม (ฉบับที่ ๒) พ.ศ. ๒๕๔๕ และกฎกระทรวง การประกันคุณภาพการศึกษา พ.ศ. ๒๕๖๑ และกระทรวงศึกษาธิการ มีการประกาศให้ใช้มาตรฐานการศึกษาาระดับปฐมวัย ระดับการศึกษา ขั้นพื้นฐาน และระดับการศึกษาขั้นพื้นฐาน ศูนย์การศึกษาพิเศษ พ.ศ. ๒๕๖๑ ประกาศ ณ วันที่ ๖ สิงหาคม ๒๕๖๑ ให้สถานศึกษาจัดให้มีระบบการประกันคุณภาพภายในสถานศึกษา และให้ถือว่าการประกันคุณภาพภายในเป็นส่วนหนึ่งของกระบวนการบริหารการศึกษา ที่ต้องดำเนินการอย่างต่อเนื่อง

ดังนั้น ศูนย์การศึกษาพิเศษ ประจำจังหวัดปทุมธานี จึงได้แต่งตั้งคณะกรรมการรับผิดชอบ แต่ละมาตรฐานการศึกษา ในรายตัวบ่งชี้ ดังนี้

๑. คณะกรรมการที่ปรึกษา

๑) นางสาวอุดมลักษณ์	หมีสมุทร	ผู้อำนวยการ	ประธาน
๒) นายชัยธวัช	สาทถาวร	ครูชำนาญการพิเศษ ปฏิบัติหน้าที่รองผู้อำนวยการ	กรรมการ
๓) นายสยามพล	เศรษฐาวงศ์	หัวหน้ากลุ่มบริหารงานวิชาการ	กรรมการ
๔) นางสาวเกษราภรณ์	กลิ่นชื่น	หัวหน้ากลุ่มบริหารงานบุคคล	กรรมการ
๕) นายโกสินทร์	ยังมี	หัวหน้ากลุ่มบริหารงานทั่วไป	กรรมการ
๖) นางสาวนุชนาท	ทาเอื้อ	หัวหน้ากลุ่มแผนงานและงบประมาณ	กรรมการ
๗) นางสาวณิชารีย์	วิริยะกิจสุวรรณ	หัวหน้างานประกันคุณภาพฯ	กรรมการ

และเลขานุการ

มีหน้าที่ วางแผน ให้คำปรึกษา แนะนำการดำเนินงานและอำนวยความสะดวกแก่คณะกรรมการฝ่ายต่างๆ ตามคำสั่งนี้ให้สามารถดำเนินงานที่ได้รับมอบหมายจนประสบความสำเร็จ

๒. คณะกรรมการกำกับและติดตามการดำเนินงานตามมาตรฐานและตัวบ่งชี้

๑) นายสยามพล	เศรษฐาวงศ์	หัวหน้ามาตรฐานที่ ๑ คุณภาพของผู้เรียน
๒) นางวรรณเพ็ญ	ปิ่นประดับ	หัวหน้ามาตรฐานที่ ๒ กระบวนการบริหารและการจัดการ
๓) นางสาวเกษราภรณ์	กลิ่นชื่น	หัวหน้ามาตรฐานที่ ๓ กระบวนการจัดการเรียนการสอนที่ เน้นผู้เรียนเป็นสำคัญ

มีหน้าที่ ๑. กำกับดูแล แนะนำทางการปฏิบัติงาน และติดตามการดำเนินงานตามมาตรฐานและตัวบ่งชี้ให้ดำเนินงาน ด้วยความเรียบร้อย

๒. หัวหน้ามาตรฐานแต่ละมาตรฐาน สรุปรายงานผลการประกันคุณภาพการศึกษาภายใน เพื่อนำเสนอคณะกรรมการติดตามตรวจสอบคุณภาพการศึกษาภายในสถานศึกษา

/๓. คณะกรรมการ...

๓. คณะกรรมการดำเนินงานตามมาตรฐานที่ ๑ คุณภาพของผู้เรียน มี ๒ ตัวบ่งชี้ ได้แก่
ตัวบ่งชี้ที่ ๑.๑ ผลการพัฒนาผู้เรียน

๑.๒ คุณลักษณะที่พึงประสงค์ของผู้เรียน

มาตรฐานที่ ๑ คุณภาพของผู้เรียน มอบหมายให้

๑) นายสมมพล	เศรษฐาวงศ์	ประธาน
๒) นางสาวสุนิษา	เชิญกลาง	กรรมการ
๓) นางสาวอุไรวรรณ	วงศ์แสง	กรรมการ
๔) นางธัญญา	สวัสดิ์	กรรมการ
๕) นางสาวแจ่มนภา	หลักคำ	กรรมการ
๖) นางสาวพิมพ์บุญ	ไตรบุตร	กรรมการ
๗) นางสาวปรียาพร	พิมภาค	กรรมการ
๘) นางสาวสุนิศา	ปุดดาราม	กรรมการ
๙) นางสาวนิชากานต์	พลอยนิล	กรรมการ
๑๐) นางสาวรัตนติกาญจน์	จันทะไพโร	กรรมการ
๑๑) นางสาวณัชชา	รัตนพรหมรินทร์	กรรมการ
๑๒) นางสาวศิริมล	ฉัตรเมือง	กรรมการ
๑๓) นางณัชชา	จันทร์เขียว	กรรมการ
๑๔) นางสาวกัลยา	นารี	กรรมการ
๑๕) นางสาวสุกัญญา	พันธ์ชากรี	กรรมการและเลขานุการ
๑๖) นางสาวรุ่งอัมพร	วิสามารถ	กรรมการและผู้ช่วยเลขานุการ

๔. คณะกรรมการดำเนินงานตามมาตรฐานที่ ๒ กระบวนการบริหารและการจัดการ มี ๖ ตัวบ่งชี้ ได้แก่
ตัวบ่งชี้ที่ ๒.๑ มีเป้าหมายวิสัยทัศน์และพันธกิจที่สถานศึกษากำหนดชัดเจน

๒.๒ มีระบบบริหารจัดการคุณภาพของสถานศึกษา

๒.๓ ดำเนินงานพัฒนาวิชาการที่เน้นคุณภาพผู้เรียนรอบด้านตามหลักสูตรสถานศึกษา
และทุกกลุ่มเป้าหมาย

๒.๔ พัฒนาครูและบุคลากรให้มีความเชี่ยวชาญทางวิชาชีพ

๒.๕ จัดสภาพแวดล้อมทางกายภาพและสังคมที่เอื้อต่อการจัดการเรียนรู้อย่างมีคุณภาพ

๒.๖ จัดระบบเทคโนโลยีสารสนเทศเพื่อสนับสนุนการบริหารจัดการและการจัดการเรียนรู้

มาตรฐานที่ ๒ กระบวนการบริหารและการจัดการ มอบหมายให้

๑) นางวรรณเพ็ญ	ปิ่นประดับ	ประธาน
๒) นายโกสินทร์	ยังมี	กรรมการ
๓) นายพิสิษฐ์	เปลี่ยนสีบัว	กรรมการ
๔) นางสาวนุชนาท	ทาเอื้อ	กรรมการ
๕) นายปฐวูฒิ	บุญญา	กรรมการ
๖) นางสาวกมลลักษณ์	วงศาสุวรรณ	กรรมการ
๗) นางสาวอรอนงค์	คงแก้ว	กรรมการ
๘) นางสาวจารุณี	แดนคำสาร	กรรมการ

๙) นายโกวิท	ชินมาตร	กรรมการ
๑๐) นางกนกรัตน์	สงไสภา	กรรมการ
๑๑) นางรวมพร	ชินมาตร	กรรมการ
๑๒) นางสาวแพรวา	จันบ้านโชด	กรรมการ
๑๓) นางสาวมนัสนันท์	หอมมะลิ	กรรมการ
๑๔) นางสาวชนกพร	ปิยศทิพย์	กรรมการ
๑๕) นางสาวเนาวรัตน์	สมหวังดี	กรรมการและเลขานุการ
๑๖) นางสาวอรพรรณ	ใจใหญ่	กรรมการและผู้ช่วยเลขานุการ

๕. คณะกรรมการดำเนินงานตามมาตรฐานที่ ๓ กระบวนการจัดการเรียนการสอนที่เน้นผู้เรียนเป็นสำคัญ มี ๕ ตัวบ่งชี้ ได้แก่

- ตัวบ่งชี้ที่ ๓.๑ จัดการเรียนรู้ผ่านกระบวนการคิดและปฏิบัติจริง และสามารถนำไปประยุกต์ใช้ในชีวิตได้
- ๓.๒ ใช้สื่อ เทคโนโลยีสารสนเทศ และแหล่งเรียนรู้ที่เอื้อต่อการเรียนรู้
- ๓.๓ มีการบริหารจัดการชั้นเรียนเชิงบวก
- ๓.๔ ตรวจสอบและประเมินผู้เรียนอย่างเป็นระบบ และนำผลมาพัฒนาผู้เรียน
- ๓.๕ มีการแลกเปลี่ยนเรียนรู้และให้ข้อมูลสะท้อนกลับ เพื่อพัฒนาและปรับปรุงการจัดการเรียนรู้

มาตรฐานที่ ๓ กระบวนการจัดการเรียนการสอนที่เน้นผู้เรียนเป็นสำคัญ มอบหมายให้

๑) นางสาวเกษราภรณ์	กลิ่นชื่น	ประธาน
๒) นายสิรภพ	คำภาหล้า	กรรมการ
๓) นายอนุพงษ์	รวมจิตต์	กรรมการ
๔) นางสาวประภาพร	สิงหนาท	กรรมการ
๕) นางสาวณิชารีย์	วิริยะกิจสุวรรณ	กรรมการ
๖) นางสาวนิสา	ยิ่งวงศ์	กรรมการ
๗) นางสาวลักษณา	สุขอ่ำ	กรรมการ
๘) นางสาวจิตาภา	สุวรรณวิทย์	กรรมการ
๙) นางสาวณัฐจรี	ทิพย์สุมณฑา	กรรมการ
๑๐) นายสมชาย	สิงห์กาน	กรรมการ
๑๑) นางสาวนลิตา	บะวงษ์	กรรมการ
๑๒) นางวันณา	ใจปลื้ม	กรรมการ
๑๓) นางสาวอารีรัตน์	ศรีหมอก	กรรมการ
๑๔) นางสาวพัชรี	อ่อนอึ้ง	กรรมการ
๑๕) นางสาวชนกร	ข้าศาสตร์	กรรมการและเลขานุการ
๑๖) นางสาวรวงคณา	อาชีวะ	กรรมการและผู้ช่วยเลขานุการ

มีหน้าที่ ดำเนินการเก็บรวบรวมหลักฐานเอกสาร ตามมาตรฐาน/ในรายตัวบ่งชี้ที่รับผิดชอบทั้งนี้ให้บุคลากรที่ได้รับการแต่งตั้งตามคำสั่ง ปฏิบัติหน้าที่ให้เต็มความรู้ ความสามารถ ให้บังเกิดผลดีต่อทางราชการสืบไป

๖. คณะกรรมการกำกับและติดตามการดำเนินงานตามองค์ประกอบ

๑) นายสมพล	เศรษฐาวงค์	หัวหน้าองค์ประกอบที่ ๑
๒) นางสาวนุชนาท	ทาเอื้อ	หัวหน้าองค์ประกอบที่ ๒
๓) นายโกสินทร์	ยังมี	หัวหน้าองค์ประกอบที่ ๓
๔) นายพิสิฎฐ์	เปลี่ยนสีบัว	หัวหน้าองค์ประกอบที่ ๔
๕) นางวรรณเพ็ญ	ปิ่นประดับ	หัวหน้าองค์ประกอบที่ ๕
๖) นางสาวรุ่งอัมพร	วิสากรม	หัวหน้าองค์ประกอบที่ ๖
๗) นางสาวณิชารีย์	วิริยะกิจสุวรรณ	หัวหน้าองค์ประกอบที่ ๗
๘) นางสาวเกษราภรณ์	กลิ่นชื่น	หัวหน้าองค์ประกอบที่ ๘

มีหน้าที่ ๑. กำกับดูแล และแนวทางการปฏิบัติงาน และติดตามการดำเนินงานตามองค์ประกอบ ให้ดำเนินงาน ด้วยความเรียบร้อย

๒. หัวหน้าองค์ประกอบ สรุปรายงานผลการประกันคุณภาพการศึกษาภายใน เพื่อนำเสนอ คณะกรรมการติดตามตรวจสอบคุณภาพการศึกษาภายในสถานศึกษา

๗. คณะกรรมการดำเนินงานตามองค์ประกอบที่ ๑ กำหนดมาตรฐานการศึกษาของสถานศึกษา มอบหมายให้

๑) นายสมพล	เศรษฐาวงค์	ผู้รับผิดชอบ
๒) นางสาวชนกร	ชำศาสตร์	ผู้ช่วย
๓) นางสาววรางคณา	อาชีวะ	ผู้ช่วย
๔) นางสาวสุกัญญา	พันธ์ชากริ	ผู้ช่วย
๕) นางสาวพิมพ์บุญ	ไตรบุตร	ผู้ช่วย
๖) นางสาวจารุณี	แดนคำสาร	ผู้ช่วย
๗) นางสาววรรณพร	นาคะเสนีย์	ผู้ช่วย

๘. คณะกรรมการดำเนินงานตามองค์ประกอบที่ ๒ การจัดทำแผนพัฒนาการจัดการศึกษาของ สถานศึกษาที่มุ่งคุณภาพตามองค์ประกอบการศึกษาของสถานศึกษา มอบหมายให้

๑) นางสาวนุชนาท	ทาเอื้อ	ผู้รับผิดชอบ
๒) นายสิรภพ	คำภาหล้า	ผู้ช่วย
๓) นางสาวณิชารีย์	วิริยะกิจสุวรรณ	ผู้ช่วย
๔) นางสาวกมลลักษณ์	วงศาสุวรรณ	ผู้ช่วย
๕) นางสาวณัชชา	รัตนพรหมรินทร์	ผู้ช่วย
๖) นางสาวอารีรัตน์	ศรีหมอก	ผู้ช่วย

๙. คณะกรรมการดำเนินงานตามองค์ประกอบที่ ๓ การจัดระบบบริหารและสารสนเทศ มอบหมายให้

๑) นายโกสินทร์	ยังมี	ผู้รับผิดชอบ
๒) นายอนุพงษ์	รวมจิตต์	ผู้ช่วย
๓) นางสาวกมลลักษณ์	วงศาสุวรรณ	ผู้ช่วย
๔) นางสาวรัตน์ติกาญจน์	จันทะไพโร	ผู้ช่วย
๕) นางสาวจิตาภา	สุวรรณวิทย์	ผู้ช่วย
๖) นางสาวชนกพร	ปิยศทิพย์	ผู้ช่วย

๑๐. คณะกรรมการดำเนินงานตามองค์ประกอบที่ ๔ การดำเนินงานตามแผนพัฒนาการจัดการศึกษา
ของสถานศึกษา มอบหมายให้

๑) นายพิสิฏฐ์	เปลี่ยนสีบัว	ผู้รับผิดชอบ
๒) นางสาวสุนิษา	เชิญกลาง	ผู้ช่วย
๓) นางสาวอรพรรณ	ใจใหญ่	ผู้ช่วย
๔) นายปฐมวุฒิ	บุญญา	ผู้ช่วย
๕) นางสาวสุนิศา	ปุดคาราม	ผู้ช่วย
๖) นางสาวอรอนงค์	คงแก้ว	ผู้ช่วย

๑๑. คณะกรรมการดำเนินงานตามองค์ประกอบที่ ๕ การจัดให้มีการติดตามตรวจสอบคุณภาพ
การศึกษา มอบหมายให้

๑) นางวรรณเพ็ญ	ปิ่นประดับ	ผู้รับผิดชอบ
๒) นายสยามพล	เศรษฐาวงศ์	ผู้ช่วย
๓) นางสาวรางคณา	อาชีวะ	ผู้ช่วย
๔) นางสาวอุไรวรรณ	วงศ์แสง	ผู้ช่วย
๕) นางสาวแจ่มนภา	หลักคำ	ผู้ช่วย
๖) นางธัญญา	สวัสดิ์	ผู้ช่วย

๑๒. คณะกรรมการดำเนินงานตามองค์ประกอบที่ ๖ การจัดให้มีการประเมินคุณภาพภายในตาม
มาตรฐานการศึกษาของสถานศึกษา มอบหมายให้

๑) นางสาวรุ่งอัมพร	วิสามารถ	ผู้รับผิดชอบ
๒) นางสาวนุชนาท	ทาเอื้อ	ผู้ช่วย
๓) นางสาวประภาพร	สิงหนาท	ผู้ช่วย
๔) นางสาวณิชารีย์	วิริยะกิจสุวรรณ	ผู้ช่วย
๕) นางสาวแจ่มนภา	หลักคำ	ผู้ช่วย
๖) นางสาวเนาวรัตน์	สมหวังดี	ผู้ช่วย
๗) นางสาววรรณพร	นาคะเสนีย์	ผู้ช่วย

๑๓. คณะกรรมการดำเนินงานตามองค์ประกอบที่ ๗ การจัดทำรายงานประจำปีที่เป็นรายงานประเมิน
คุณภาพภายใน มอบหมายให้

๑) นางสาวณิชารีย์	วิริยะกิจสุวรรณ	ผู้รับผิดชอบ
๒) นายสยามพล	เศรษฐาวงศ์	ผู้ช่วย
๓) นางสาวรุ่งอัมพร	วิสามารถ	ผู้ช่วย
๔) นางสาวนิสา	ยิ่งวงศ์	ผู้ช่วย
๕) นางสาวปรียาพร	พิมพ์ภาค	ผู้ช่วย
๖) นางสาวพิมพ์ขวัญ	ไตรบุตร	ผู้ช่วย

๑๔. คณะกรรมการดำเนินงานตามองค์ประกอบที่ ๘ การจัดให้มีการพัฒนาคุณภาพการศึกษาอย่างต่อเนื่อง มอบหมายให้

- | | | |
|--------------------|------------|--------------|
| ๑) นางสาวเกษราภรณ์ | กลิ่นชื่น | ผู้รับผิดชอบ |
| ๒) นางสาวสุนิษา | เชิญกลาง | ผู้ช่วย |
| ๓) นางสาวอุไรวรรณ | วงศ์แสง | ผู้ช่วย |
| ๔) นางสาววรางคณา | อาชีวะ | ผู้ช่วย |
| ๕) นางสาวสุกัญญา | พันธ์ชากรี | ผู้ช่วย |
| ๖) นางสาวพัชรี | อ่อนอึ้ง | ผู้ช่วย |

- หน้าที่** ๑. เก็บรวบรวมข้อมูลจัดทำแฟ้มองค์ประกอบตามที่ได้รับผิดชอบ
๒. วิเคราะห์ข้อมูลและสรุปผลการประเมิน
๓. จัดทำเอกสารรายงานเผยแพร่

๑๕. คณะกรรมการฝ่ายสรุป และรายงานผล

- | | | |
|--------------------|-----------------|---------------------|
| ๑) นายชัยวัช | สาทถาพร | ประธาน |
| ๒) นายสมมพล | เศรษฐาวงศ์ | กรรมการ |
| ๓) นายโกสินทร์ | ยังมี | กรรมการ |
| ๔) นางสาวเกษราภรณ์ | กลิ่นชื่น | กรรมการ |
| ๕) นางสาวนุชนาท | ทาเอื้อ | กรรมการ |
| ๖) นางสาวณิชารีย์ | วิริยะกิจสุวรรณ | กรรมการและเลขานุการ |

- หน้าที่** ๑. เก็บรวบรวมข้อมูล และสรุปการประเมินข้อมูลมาตรฐานการศึกษา และข้อมูลองค์ประกอบ
๒. วิเคราะห์ สรุปผลการประเมินภายใน
๓. เสนอรายงานผลการประเมิน และเผยแพร่

ให้บุคคลที่ได้รับแต่งตั้งเป็นคณะกรรมการปฏิบัติหน้าที่โดยเคร่งครัด และเกิดผลดีต่อทางราชการมากที่สุด

ทั้งนี้ ตั้งแต่บัดนี้เป็นต้นไป

สั่ง ณ วันที่ ๒๖ เดือน พฤษภาคม พ.ศ. ๒๕๖๓

(นางสาวอุดมลักษณ์ หมีสมุทร)

ผู้อำนวยการศูนย์การศึกษาพิเศษ ประจำจังหวัดปทุมธานี